

2015

mars | avril

SUR LE

PONT

40

Ville de Pont de Claix

journal d'information municipale

VILLE DE
Pont
Claix

ACTUALITÉS > PORTAGE DES REPAS À DOMICILE ZOOM SUR > UNE JOURNÉE À FLOTTIBULLE
AGENDA > SORTIES, ANIMATIONS... VIE ASSOCIATIVE > LES SAUVETEURS SECOURISTES...



DOSSIER

— • LA CULTURE AU QUOTIDIEN

140 logements à 120 Toises, un projet de qualité



Au dernier conseil municipal, la délibération sur le permis d'aménager du secteur 120 Toises a fait débat au point que certains conseillers municipaux ont fait le choix de ne pas voter la délibération. Comprenez-vous cette démarche ?

J'avoue avoir été surpris en effet qu'un groupe de l'opposition (ndlr : le groupe front de gauche et citoyens) n'approuve pas la construction de 140 logements environ sur ce tènement au nord ouest de la commune, derrière la nouvelle gendarmerie. Ce que nous entendons, c'est que les habitants sont en attente de nouveaux logements de qualité avec un cadre de vie qui leur permette de s'épanouir et surtout à des coûts raisonnables tant dans l'accès libre que sociale ou encore dans la location. Notre ville n'a pas pu construire depuis 10 ans. Les Pontoises et les Pontois ont droit aussi au parcours résidentiel. C'est ce sur quoi s'est engagé cette équipe municipale pour les habitants et aussi pour prendre sa part au déficit généralisé de logements dans l'agglomération.

Que répondez-vous aux accusations de « déficit de concertation » ?

La concertation a commencé il y a plus de 3 ans ! Une enquête publique a confirmé l'intérêt général du projet. Près de 10 réunions ou rencontres ont eu lieu avec des habitants. Elles ont été utiles. Dès le départ nous avons voulu recruter un architecte urbaniste en chef pour garantir la qualité du projet. Cet accompagnement nous a aussi permis de faire évoluer les choses en prenant en compte les inquiétudes des riverains. Des exemples : plus d'espaces verts, un projet qui passe de 200 à 140 logements, une maîtrise de la mixité sociale, des bâtiments mieux équilibrés, moins hauts...

Et l'ouverture de la voirie ?

Là aussi les discussions ont eu lieu. Il fallait tout à la fois garantir l'efficacité des transports en commun par le déplacement du terminus, gérer la sortie de la copropriété Le Villancourt, prendre en compte l'accès à la future parcelle, le maillage à l'échelle du secteur, la demande en stationnement public et les problématiques de la ville voisine d'Échirolles. Le projet présenté est un bon équilibre et en tout cas le meilleur équilibre face à toutes ces exigences. Je comprends néanmoins l'inquiétude quant à la vitesse et au trafic de transit. Nous l'avons dit et nous le ferons : la rue sera aménagée de telle sorte que ce sera une zone 30 respectueuse de l'environnement et des riverains qui limitera au maximum ces nuisances et en particulier le trafic de transit qui doit être très fortement limité. Des aménagements sont possibles.

CHRISTOPHE FERRARI

MAIRE DE PONT DE CLAIX
PRÉSIDENT DE GRENOBLE-ALPES MÉTROPOLE

PRÉCISION

Dans son dernier éditorial, le maire et les élus de Pont de Claix condamnaient avec la plus grande fermeté l'attentat du 7 janvier perpétré contre Charlie Hebdo. Les événements dramatiques qui ont suivi ayant eu lieu après le bouclage du journal, les élus municipaux souhaitaient également rendre hommage à Clarissa Jean-Philippe, policière municipale, ainsi qu'à Yohan Cohen, Yohav Hattab, Philippe Braham et François-Michel Saada, quatre membres de la communauté juive.

SUR LE
PONT #40
journal d'information municipale

EN COUVERTURE

.. quand la culture investit tous les espaces publics

Directeur de publication

Christophe Ferrari

Directeur de

la communication

Philippe Serre

Rédaction, illustrations et photos

Service communication.

S. Bellenger. C. Caire. O. Latour. F. Maurice-Laforge

Pièces photos

Didier Barbe

Impression (6200 exemplaires)

Graf. Fontaine 04 76 48 53 99



MIEUX SUIVRE LE FIL DE LA VIE...

La nouvelle formule de « Sur le Pont » souhaite établir une relation autre avec les Pontois en abordant une actualité suivie, en expliquant plus régulièrement les projets municipaux, en mettant en lumière ceux qui font la ville. À noter, des changements de forme comme de fond, avec une maquette modernisée, plus aérée et plus agréable à lire, un nouveau rubricage pour des informations de proximité plus nombreuses, des entrées de lecture variées, des rendez-vous repères, des témoignages d'acteurs du territoire - élus comme habitants. Informer les citoyens, expliquer l'action municipale, donner aux habitants des informations de proximité, tels sont les objectifs de ce journal.

3/11

ACTUALITÉS

Un large tour d'horizon de l'action municipale

12/15

DOSSIER

La culture : une réalité du quotidien

16/17

ZOOM SUR

Une journée à Flottibulle

18/19

VILLE VIE ASSO'

Des nouvelles des clubs et des associations pontoises

20/21

AGENDA

Tous les rendez-vous festifs, institutionnels, culturels...

Une web série citoyenne

Dans la volonté de développer un investissement citoyen de la jeunesse, l'Escale propose depuis le mois de septembre un atelier intitulé «My city»

C'est de manière ludique que les animateurs souhaitent voir les jeunes se sentir mieux armés pour comprendre la société dans laquelle ils vivent. D'où la proposition d'un projet visant à la réalisation d'une « web série » qui mettra en scène un conseil municipal où chaque jeune jouera un rôle institutionnel - maire, adjoint, conseiller municipal - et où il sera nécessaire de préparer un budget fictif en prenant en compte la législation et les besoins et attentes des habitants.

Pour les sept adolescents pontois partie prenante, âgés de 13 à 17 ans, l'enjeu est de taille puisqu'il s'agit tout à la fois de découvrir le rôle des différentes institutions, de développer une conscience politique et citoyenne et d'aiguiser son esprit critique en toute connaissance de cause. Il est communément admis aujourd'hui que reconnaître la citoyenneté des jeunes, c'est les tenir pour des personnes différentes des adultes, mais cependant douées

Le délégué du préfet à la politique de la ville Jean-François Prette a reçu les jeunes Pontois pour une visite des locaux de la Préfecture. L'occasion pour lui d'expliquer les missions et le fonctionnement de l'institution



individuellement et collectivement d'une légitime vision du monde et d'une capacité à s'exprimer, à agir et à participer à la vie sociale. C'est les considérer comme de réels interlocuteurs. Une vision que partage Mickaël Merat, conseiller municipal délégué à la jeunesse qui suit le projet aux côtés de l'adjointe en charge de l'éducation

populaire, Corinne Grillet. Pour mener à bien cette aventure, rendez-vous est pris tous les mardis de 17h à 19h à l'Escale. En plus de ce temps régulier, de nombreuses visites au sein d'institutions (Assemblée nationale, Préfecture...) sont programmées au fil des mois...

CONTACT : L'ESCALE > 04 76 29 86 90



Les vacances de février ont vu se mettre en place au cœur des quartiers des animations à destination des enfants et des jeunes. Organisées dans le cadre du dispositif national « Ville Vie Vacances », les activités proposées sont généralement sportives. Cette fois-ci un rendez-vous particulièrement prisé autour de l'entretien et de la réparation de vélos a été reconduit. Utile et convivial, ce temps fort permet aux animateurs et intervenants de rappeler aux jeunes adeptes de deux roues, les consignes de sécurité et de respect des règles sur les routes et allées.

18/02

TEMPS FORT



Même au cœur de la saison hivernale, les vacances scolaires sont propices au jardinage. Pendant que les habitants préparent le terrain avant la plantation des bulbes dans les jardins partagés des Iles de Mars / Olympiades, les enfants de la Maison de l'enfance se découvrent une vocation de fermier avec la venue surprise de poules dans les jardins familiaux. C'est un animateur spécialisé de la ville qui accompagne les uns et les autres toute l'année pour faire de ces espaces des lieux de vie et d'échanges.

CONTACT : CENTRES SOCIAUX
> 04 76 29 86 40



CADRE DE VIE

Des jeux et des espaces verts

En phase de démarrage dans le quartier Grand Galet, les projets de réaménagement discutés en Ateliers Publics Urbains se concrétisent peu à peu à Taillefer et Iles de Mars/Olympiades

Maxime Ninfosi, adjoint en charge de la politique de la ville et de la démocratie participative le répète à l'envi : « *le dialogue public à l'échelle locale est un vecteur incontournable de construction des projets en lien avec les attentes et les besoins de nos concitoyens. On veut que les habitants puissent peser sur le débat public et je souhaite que cette approche soit encore renforcée au cours de l'année 2015. D'ores et déjà, nous avons acté la tenue d'une grande réunion publique en avril pour la mise en place, dans le cadre de la politique de la ville, du Conseil citoyen du quartier Iles de Mars/Olympiades. Dans la foulée, des Assises citoyennes prévues pour aborder avec tous les Pontois la meilleure façon de faire vivre la participation et la concertation, devraient être organisées d'ici la fin du mois d'octobre* ».

Pour l'heure, les ateliers publics urbains avancent à grands pas notamment sur Taillefer et Iles de Mars/Olympiades, secteurs où les discussions sont les plus anciennes. Concernant plus particulièrement le quartier Taillefer, diverses vues

des futurs aménagements ont été proposées aux habitants le 24 février dernier. Deux scénarios issus du diagnostic partagé de l'an dernier qui visent à améliorer l'espace jeux jugé trop petit, à multiplier les bancs, à mieux marquer les espaces destinés au stationnement, et à renforcer la présence de verdure. Ne reste plus qu'à peaufiner le choix final, sonder tous les habitants ; puis les premiers travaux pourront débuter dans le courant de l'année*.

Réflexion commune autour des plans avec Louisa Laib, conseillère municipale déléguée aux APUS et Julien Dussart conseiller municipal



M. Cavalière
Habitant du quartier Taillefer

« **Je participe à tous les ateliers publics urbains proposés dans le quartier. C'est l'occasion d'échanger et de donner notre avis sur les aménagements futurs envisagés par la mairie. C'est important de participer à la vie du quartier, de réfléchir collectivement aux nouveautés qui doivent renforcer ce que j'appelle les liens de vie. Dommage d'être trop peu nombreux lors de ces rencontres ou chacun peut s'exprimer librement** ».

CONTACT : MAISON DE L'HABITANT
04 76 29 86 29

* Au total, pour les 3 quartiers concernés par les APU, ce sont 800 000 euros que la ville a inscrit sur le budget 2015

La ville se rend accessible

Suite à la loi du 11 février 2005 « pour l'égalité des droits et des chances, la participation et la citoyenneté des personnes handicapées », la Ville de Pont de Claix avait mis en place un groupe technique Handicap, composé d'élus, de techniciens et d'associations d'usagers. Le groupe, qui se réunit quatre fois par an, a pour objectif principal de faire le point sur les avancées en terme d'accessibilité. Depuis 2013, 150 000 € ont été consacrés à la mise en conformité des ascenseurs de l'EHPAD, la bibliothèque, le CCAS, la maison du parc (actuellement occupée par les Services locaux de solidarité du Conseil général), la mairie, la Maison pour l'emploi, Flottibulle et le carrefour Mozart. Avec la mise en place de rampes d'accès dans les écoles et de toilettes adaptées dans les équipements publics, ainsi que celle de 61 places de

stationnement réservées aux Personnes à mobilité réduite (PMR), la Ville est largement aux normes en ce qui concerne l'accessibilité aux personnes en situation de handicap moteur. Les efforts restent à faire sur des aménagements à destination des déficients visuels et auditifs. Le groupe a aussi pour mission la sensibilisation aux handicaps, un point très important pour Nathalie Roy, conseillère déléguée au handicap, à l'accessibilité, à la lutte contre les discriminations et à l'égalité femmes-hommes : « on s'attache à sensibiliser les agents et les enfants des écoles. En novembre 2014, les agents ont suivi une séance consacrée aux handicaps invisibles. En juin, la semaine du sport, qui s'adresse à tous les élèves d'élémentaire, portera sur le thème Sport et handisport ». 150 000 € d'investissements supplémentaires sont prévus sur les trois années à venir.



PETITE ENFANCE

La grande semaine des petits

La semaine du 16 au 21 mars sera placée sous le signe de la petite enfance. Le festival « 1, 2, 3... grandir à petits pas » réinvestit la ville pour la cinquième année consécutive, invitant parents et enfants à participer aux nombreuses animations proposées dans la ville : le spectacle « Le jardin du possible » à l'Amphithéâtre ; des ateliers d'arts plastiques, un parcours sonore et une exposition colorée aux Moulins de Villancourt ; une exposition sur les livres pour bébés à la bibliothèque... ainsi qu'une conférence sur la co-éducation préparée en collaboration avec un groupe de parents Pontois, par Frédéric Jesu, médecin et pédopsychiatre. Programme en page Agenda.



14/02

TEMPS FORT

« Au delà de mes rêves », l'exposition organique et onirique de Nathalie Lopizzo, est présentée aux Moulins de Villancourt jusqu'au 21 mars. Le vernissage a réuni Corinne Grillet, adjointe à la culture, ainsi qu'un grand nombre de curieux venus découvrir l'univers coloré de l'artiste : végétation luxuriante, atmosphère aquatique et explosion de couleurs caractérisent l'oeuvre de Nathalie Lopizzo jusqu'à l'intérieur de son propre appartement, personnalisé en jardin d'hiver.

30 000

C'est le nombre de repas annuellement livrés au domicile des personnes âgées à partir de 65 ans et aux adultes atteints d'un handicap. Ce service est réservé aux personnes isolées ayant

des difficultés notamment à se déplacer pour faire leurs courses ou pour rejoindre les foyers restaurants de Taillefer et de la Résidence Irène Joliot-Curie. C'est la restauration municipale qui prépare chaque jour les repas ; les week-end, le relais est pris par un prestataire extérieur. Les repas sont conditionnés et transportés par trois agents de la ville suivant le principe de respect de la chaîne du froid dans des véhicules adaptés. La participation financière demandée aux usagers est calculée en fonction de leurs ressources. Vecteur de lien social, le service de portage à domicile devra nécessairement évoluer tant son succès est grand. Les personnes les moins contraintes physiquement sont invitées à se rendre aux deux lieux de restauration cités plus haut ; un service de navette assuré par le véhicule du Fil est en place.

CONTACT : SERVICE SOUTIEN À DOMICILE > 04 76 29 86 33

« Nous avons fait appel à ce service après un long séjour à l'hôpital suivie d'une période de convalescence pendant laquelle il m'était très difficile de cuisiner. Les repas livrés sont bien meilleurs qu'à l'hôpital mais j'essaie toujours de les améliorer car je trouve qu'ils ne sont pas assez salés. C'est parfois juste en pain mais dans l'ensemble cela est très appréciable et le contact avec les personnes qui nous livrent est bien sympathique ».

M et M^{me} Kleider / Quartier 120 Toises



« Les demandes augmentent et nous avons adapté les budgets, mais une réorganisation en cours est nécessaire pour satisfaire chacun »

Isabelle Eymeri-Weihoff,

Conseillère municipale déléguée aux personnes âgées et à l'intergénérationnel

JEUNESSE

Jobs Citoyens, un tremplin pour les jeunes

De nombreux jeunes aimeraient pouvoir travailler dès leurs 16 ans, mais la réglementation du travail pour les mineurs rend les démarches compliquées et laborieuses. Face à ce constat, la ville de Pont de Claix propose une réponse qui permet aux jeunes, par l'intermédiaire du PIJ (Point Information Jeunesse, présenté dans le Sur Le Pont 39), d'intégrer le dispositif appelé « Jobs Citoyens ». Les chantiers proposés se déroulent pendant les vacances scolaires, à raison de 30h par semaine. Cette action est réservée aux Pontois âgés de 16 ans et jusqu'à la veille de leurs 18 ans. Les missions proposées dans le cadre de ces chantiers jeunes ont pour objectif d'accompagner les jeunes vers le monde du travail en leur facilitant l'accès à un premier emploi. En échange,

le jeune doit s'inscrire dans une action citoyenne avec sa ville. Le bilan des Jobs Citoyens de 2014 s'est révélé très positif dans son ensemble, tant du côté des jeunes ayant bénéficié du dispositif que des services accueillants. L'initiative est donc reconduite en 2015 avec la volonté d'accueillir encore plus de jeunes.

Pour la session de Pâques, les candidatures aux deux chantiers proposés sont maintenant closes. Il faudra envoyer un CV et une lettre de motivation avant le 29 mai pour les chantiers de l'été, qui se dérouleront pendant les mois de juillet et août. Une fois les candidatures réceptionnées, les jeunes seront reçus par un jury, qui retiendra les candidats les plus motivés.

CONTACT : PIJ > 04 76 29 80 54



Pauline Deutsch – Job citoyen – Toussaint 2014 à l'EHPAD

« Cette semaine m'a vraiment montré le monde du travail. Je souhaiterais travailler dans le domaine du secrétariat et j'ai eu la chance de pouvoir voir ce que c'était à l'EHPAD. J'ai été bien encadrée et j'ai vraiment vu ce que c'était que de travailler. »

Khadija Hadjaidji – Job citoyen – Toussaint 2014 à l'EHPAD

« Le chantier m'a permis d'acquérir une réelle expérience dans le métier. J'ai été intégrée directement à la vie des personnes âgées, du ménage du matin aux repas livrés à midi. J'ai été très bien encadrée par une personne qui m'a expliqué le métier au fur et à mesure. J'aimerais beaucoup recommencer. »

45

JOBS CITOYENS



SESSIONS 2014



TOUSSAINT

6 6



ÉTÉ

19 9



PÂQUES

5 0

APPORTS



TRAVAIL EN ÉQUIPE

1^{ERS} PAS EN MILIEU PRO

RIGUEUR & PONCTUALITÉ

Lire et partager

Autour des bibliothécaires, des amoureux de la lecture se retrouvent une fois par mois pour échanger sur les ouvrages qu'ils ont particulièrement aimés.

En décembre dernier se tenait pour la première fois à la bibliothèque municipale Aragon, une réunion du Club lecture. Animé par deux bibliothécaires spécialement formées à l'animation d'un tel dispositif, le club accueille des lecteurs pour la plupart Pontois qui depuis longtemps ressentent le besoin et l'envie de discussions plus longues et approfondies autour de leurs lectures. Envie partagée avec les professionnels de l'équipement qui ont choisi de fixer un rendez-vous mensuel, de préférence un vendredi soir à partir de 18h. Conséquence immédiate, les lecteurs trouveront désormais à la bibliothèque des supports de tout type, estampillés d'un petit stickers souriant, montrant que les membres du club les ont particulièrement aimés et qu'ils les conseillent.



Françoise Denis
Membre du Club
lecture de la
bibliothèque

« Je place ma participation au club lecture sous le signe du plaisir. Ni élitisme ni snobisme dans nos échanges, on parle en toute simplicité des ouvrages qui nous ont touchés. On s'écoute pour élargir nos envies de lectures, on s'enrichit de la parole des autres. En trois mots, et grâce aux livres, on savoure l'essentiel : le contact humain ! ».

CONTACT : BIBLIOTHÈQUE 04 76 29 80 95

Levez les yeux au ciel !

Vendredi 20 mars au matin, de 8h30 à 10h, les Pontois sont invités au petit-déjeuner du centre social Irène Joliot-Curie pour observer une éclipse partielle de soleil, en présence d'un astronome de l'observatoire des sciences de l'univers de Grenoble. Des lunettes adaptées seront prêtées pour l'occasion. Dix classes de la ville suivront elles aussi l'éclipse depuis les écoles (maternelle 120 toises, élémentaires Villancourt, Iles de Mars et Jean Moulin).

Mission partagée

Par convention, le Conseil général soutient financièrement le travail mené auprès des personnes âgées par l'assistante sociale de la ville. Cette mission d'accompagnement social des personnes de plus de 60 ans en difficulté est déléguée au CCAS, le département lui reconnaissant une grande proximité avec les habitants de la commune.

CONTACT : CCAS > 04 76 29 80 20

Ateliers du rire

Mis en place depuis le début de l'année, les ateliers du rire proposent aux personnes âgées des exercices ludiques basés sur des sons et des mouvements pour déclencher un rire naturel bienfaiteur. Jusqu'au mois de juin, deux séances mensuelles sont programmées le lundi de 14h à 15h à l'espace Beau site. 5 euros la séance.

CONTACT : SERVICE SOUTIEN À
DOMICILE > 04 76 29 86 33



URBANISME

Zone d'activité sud

Inscrit dans le projet de développement urbain de la commune depuis 2009, le projet de zone d'activité artisanale à l'entrée sud de la ville reprend son cours. La ville vient en effet d'obtenir gain de cause auprès du Tribunal Administratif de Grenoble dont le jugement annule le permis de construire accordé à Anahome Immobilier pour l'aménagement, la construction et la commercialisation du site sur un unique point : le fait qu'il ne prévoyait pas la réalisation de parkings à vélos. Ce vice pouvant être régularisé par un simple permis modificatif, l'opérateur dispose désormais de 3 mois pour déposer un permis de régularisation permettant la poursuite du projet.

Vol au dessus du phare

Soucieuse de limiter les effets négatifs d'un éclairage nocturne pouvant nuire à la faune et à la biodiversité, la commune a souhaité répondre favorablement aux alertes lancées notamment par la FRAPNA. Les temps d'exposition seront réduits et une extinction complète du phare sera désormais programmée pendant les périodes de migration (1er mars-10 avril et 15 septembre-20 octobre). La puissance du faisceau sera également revue à la baisse (-25%) et les projecteurs réorientés afin d'éclairer la coupole et limiter le survol de la réserve naturelle des Isles du Drac.

24/02

TEMPS FORT



Le Point Information jeunesse installé à l'arrière de l'Escale organise de nombreux rendez-vous, « Paroles de jeunes » en est un essentiel. Le dernier en date portait sur les projets que les jeunes voudraient mettre en place. Parallèlement, un échange de savoirs entre générations, porté à la fois par le PIJ et les centres sociaux a eu lieu. Ce sont ainsi six jeunes Pontois qui se sont inscrits dans la démarche, pour apprendre à des seniors à apprivoiser l'outil informatique. Les deux séances passées ont satisfait tous les participants.

CONTACT : PIJ > 04 76 29 80 54



RISQUES MAJEURS

On fait quoi si c'est grave ?

L'école élémentaire Villancourt participe au concours national de prévention des risques majeurs « Mémorisk, ma ville se prépare »

Afin de sensibiliser et d'inculquer dès le plus jeune âge une réelle culture du risque, l'association Prévention 2000 et la Fondation La Main à la pâte ont lancé pour l'année scolaire 2014/2015 un concours national pour l'éducation à la prévention des risques majeurs, intitulé « Mémo'Risks, ma ville se prépare ». Celui-ci a pour objectif

d'aider les enfants à prendre conscience des risques naturels et/ou technologiques qui concernent leur territoire de vie, de les sensibiliser et de les informer sur la prévention mise en place pour y faire face, tout en leur demandant d'avoir une démarche citoyenne dans le projet qu'ils auront à élaborer.



Lors de la 1^{ère} séance de travail, les enfants ont mis en pratique le geste essentiel à faire lors d'un tremblement de terre : se positionner sous les tables !

La ville de Pont de Claix, sous l'impulsion conjointe de Corinne Grillet, adjointe déléguée à l'éducation populaire, à la culture, à la petite enfance et aux loisirs, et d'Éléonore Perrier, adjointe déléguée aux solidarités et à la cohésion sociale, à la protection civile et à l'économie sociale et solidaire, a lancé à l'automne 2014 un appel à candidature à l'ensemble des écoles élémentaires de la commune pour participer à ce concours. L'école Villancourt s'y est inscrite avec la participation de la classe de CM1 de Séverine Follet. Avec les soutiens des services de la ville et de l'Institut des Risques Majeurs de Grenoble (IRMA) au fil du projet, les élèves auront l'occasion jusqu'à la fin du mois de mai 2015 (clôture du concours) de devenir de véritables enquêteurs et globe-trotteurs de la prévention des risques tout en endossant un rôle « d'ambassadeur-relais » auprès de leurs familles et camarades de l'école. Affaire à suivre dans le bulletin municipal...



INFOGRAPHIE

Tous les 4 ans, les 500 platanes du cours St-André nécessitent d'être élagués. 112 d'entre eux dont les plus hauts atteignent 20 m viennent de subir une taille bénéfique suivie du broyage des branches pour les chaufferies bois ou les massifs (en vue de limiter les mauvaises herbes et l'arrosage). Depuis plusieurs années, la ville n'utilise plus de produits chimiques pour le désherbage et les agents des espaces verts surveillent de très près la consommation d'eau.



Parce qu'elle gère désormais les arbres d'alignement, la Métropole prend en charge le coût de l'élagage des cours. Concernant l'utilisation du bois, une plaquette informant sur la pollution engendrée par une mauvaise utilisation des cheminées est disponible sur : www.chauffagebois.lametro.fr

TRAVAUX

120 Toises, d'abord les bus !

Le programme d'aménagement des 120 Toises qui prévoit la construction de 150 logements neufs nécessite le déplacement du terminus de la ligne de bus n°16. Les travaux d'installation de ce nouveau terminus prévu sur un emplacement situé 200 m plus au sud, devant la gendarmerie,

vont débuter dans les prochaines semaines. Sur Échirolles, deux arrêts supplémentaires seront créés à proximité du carrefour de l'avenue Danielle-Casanova et de la rue Jean-Moulin, afin de limiter la distance entre les arrêts « Vassieux » et le futur site du terminus.

Le terminus
actuel



CONTACT : SERVICES TECHNIQUE > 04 76 29 80 91



06/03

TEMPS FORT

Avec le fonds d'initiatives et la bourse 15-25 ans, la ville apporte une aide financière autant qu'un appui matériel et humain à des projets portés par des habitants ou des associations désireux de développer leurs idées, de s'engager pour une cause ou de devenir acteurs de leur territoire. Séjour à l'étranger, brevet de pilote d'avion, fête de quartier portée par un collectif de femmes, voyage équinable en Asie à vélo... les lauréats 2014 ont présenté leurs projets lors d'une soirée qui leur était dédiée, clôturée par le film « Equitour en Asie » réalisé par la famille Buffière lors de son périple.

Cohérence pour la ville de demain

L'appel d'offre lancé par la ville pour mettre en œuvre son projet urbain a permis de retenir pour les six ans à venir l'architecte-urbaniste Michel Guthmann. Entretien.

Quelle est la mission que les élus de Pont de Claix viennent de vous confier ?

La ville de Pont de Claix réfléchit depuis plusieurs années au renouvellement urbain d'une grande partie de son territoire. Mon rôle va consister à rendre les options choisies cohérentes en matière de construction, d'aménagement et de déplacement notamment sur l'ensemble du quartier Grand Galet plus précisément appelé « centralité nord », tant la zone concernée est vaste. Un « Plan Guide » définissant les axes structurants du projet va être élaboré. Il proposera la meilleure répartition possible des espaces publics, des logements, des locaux d'activité et des dessertes pour que la vie des habitants anciens et nouveaux en soit facilitée et rendue plus agréable. La ville doit être conçue pour ceux qui la vivent. De multiples aspects doivent être pris en compte, c'est la raison pour laquelle j'ai pour mission principale de coordon-

ner les travaux aux côtés de partenaires spécialistes* de l'aménagement paysager, de la mobilité et des transports ou de la préservation de l'environnement. Je devrai également assurer le lien entre tous les projets architecturaux pour qu'au final les réaménagements du quartier soient les plus harmonieux possible.

Pourquoi les ambitions du renouvellement de la ville ont particulièrement retenu votre attention ?

Après des années d'immobilisme forcé en raison des préconisations liées à la présence d'une industrie à risque, Pont de Claix se remet en mouvement. Grâce au nouveau Plan de Prévention des Risques Technologiques en cours de validation par la Préfecture, de nombreux projets vont entrer en phase de concrétisation. La ville est ainsi à l'aube d'un renouvellement historique et d'autant plus stimulant que la démarche s'inscrit pleinement dans la dynamique



Michel Guthmann
Architecte en chef

d'un large projet territorial à l'échelle d'une des grandes métropoles françaises.

Où avez-vous déjà piloté des projets d'une telle envergure ?

Nous venons d'œuvrer à Villeneuve d'Ascq dans la banlieue lilloise où nous devons redonner à une ville un peu terne et sans âme réelle un côté plus vivant. Comme beaucoup de villes nouvelles, Villeneuve d'Ascq souffrait de l'absence d'un centre ville clairement identifié qu'il a fallu imaginer et rendre attractif pour les habitants et les visiteurs. Nous avons aussi travaillé à la création de l'éco-quartier des Portes d'Orly sur la commune de Chevilly-Larue. Le défi a consisté à insérer correctement de nouvelles zones d'habitat parmi celles déjà existantes. Là comme ailleurs, c'est essentiel pour la qualité de vie de tous les habitants.

* Praxis paysage, Roland Ribé et Associés, EODD ingénieurs Conseils

CONTACT : SERVICE URBANISME > 04 76 29 80 55

La démarche de concertation dans le cadre de l'élaboration du Plan Local d'Urbanisme se poursuit. Des rencontres vont être proposées aux habitants d'avril à juin. Un document spécial sera distribué à la fin du mois de mars



Après le succès des deux précédents spectacles *Mon voisin, cet autre* (2012) et *Nos vies rêvées* (2014), les habitants du quartier Grand Galet avec le centre social Jean Moulin se relancent dans l'aventure du théâtre participatif. Encadrée par la Compagnie « La Cité des Héros », la troupe amateur s'empare cette année du texte de William Shakespeare, *La Tempête*. De répétition en répétition, les Pontois engagés dans l'aventure inventent la suite de la pièce en y intégrant les problématiques sociales et sociétales de leur quartier. Rendez-vous le 28 mars à l'Amphithéâtre (voir détails en pages agenda).

UN TRAVAIL DE VIGILANCE SUIVI

Les missions et objectifs du Centre Intercommunal de Sécurité et de Prévention de la Délinquance (CISPD) sont désormais gérés par Grenoble-Alpes Métropole. Mais le 1^{er} adjoint Sam Toscano l'affirme : « nous souhaitons continuer à œuvrer aux côtés de la commune de Claix qui correspond avec notre ville au champ d'intervention des 37 militaires qui composent l'équipe de la gendarmerie de Pont de Claix. C'est essentiel pour appréhender le plus finement possible les problèmes que nous observons sur nos deux territoires. Nous nous rencontrons bientôt pour organiser le futur travail commun et pour mettre en place des opérations de prévention essentielles. Par ailleurs, le maire et moi-même participons tous les mois à l'observatoire de la délinquance au cours duquel nous examinons ce qui se passe à Pont de Claix avec les gendarmes et les agents

de la police municipale. Les chiffres de l'année 2014 montrent



une légère progression des infractions commises notamment en matière de non respect des règles du code de la route. »

Pour prévenir toute situation délicate, le maire est en mesure d'effectuer auprès de n'importe quel habitant un rappel à l'ordre qui donne lieu à une convocation. Introduit par la loi du 5 mars 2007, ce rappel à l'ordre permet au maire de procéder à une injonction verbale, dans le cadre du pouvoir de police administrative et de ses compétences en matière de prévention de la délinquance. Il peut s'appliquer

au non-respect des arrêtés de police du maire lorsqu'ils portent sur des questions de sécurité, de tranquillité ou de salubrité publiques mais aussi à l'absentéisme scolaire, aux incivilités, aux conflits de voisinage, aux bruits, aux atteintes aux propriétés publiques ou encore à l'abandon d'ordures ménagères.

Pour un climat général apaisé, la ville accueille également de multiples permanences d'avocat-conseil, de médiateur de justice, d'aide aux victimes (voir infos pratiques page 23). Enfin, le service prévention organise chaque année des sessions de prévention de la sécurité routière et des agents municipaux se rendent régulièrement sur le terrain pour échanger avec les habitants. L'objectif principal étant d'arriver, grâce au dialogue, à faire en sorte que chacun vive en toute sérénité.

VIE SCOLAIRE

14 000

Coup de pouce

Afin d'aider les coopératives scolaires actives dans chacun des établissements pontois, la ville prévoit cette année sur son budget de fonctionnement près de 14 000 euros. Cette somme s'ajoute à celle globale d'une participation d'environ 31 euros par élève et par an. Via les coopératives les enseignants peuvent ainsi prévoir des sorties notamment culturelles. Concernant le collège, une subvention de 1000 euros est prévue pour l'association sportive dans le cadre des déplacements pour la pratique du handball, du futsal ou de l'escalade et pour l'achat de matériel spécifique : ballons, maillots...



SITE EN VUE

Des collégiens pontois en classe de 5^e sont impliqués dans un grand projet autour du thème : *Nourrir la planète, Energie pour la vie* dont l'objectif est de mobiliser les compétences des plus jeunes pour comprendre les questions liées à l'environnement et au développement durable. En ligne de mire une exposition à la fin de l'année et un voyage à Milan du 18 au 22 mai 2015 pour visiter l'exposition universelle qui s'y déroulera.

WWW.EXPO2015.ORG



À l'Exposition universelle de Milan, les collégiens pontois pourront réfléchir à l'avenir de l'homme sur la planète terre. La ville a choisi de soutenir le projet du collège Moucherotte autour des sciences et vie de la terre en votant une subvention correspondant à 100 euros par famille pour aider leur enfant à se rendre en Italie.

Tirée d'une galerie présente sur le site de l'évènement, cette photographie d'agriculteurs chinois montre que dans un contexte de réchauffement climatique, la lutte contre la désertification est l'un des grands défis que l'homme doit relever pour préserver les ressources de nourriture des habitants de la planète.

La culture au quotidien

Les arts, les sciences, la connaissance, trois mots d'importance pour expliquer les choix des élus pontois en matière de culture et comprendre une politique axée sur les plaisirs qu'apportent chaque discipline ou pratique dans la vie de tous les jours.

questions essentielles pour décider en conscience du devenir de l'équipement. Ces dernières années, les Pontois ont-ils fréquenté en nombre la salle de la place Michel Couëtoux ? Réponse négative. Est-il possible d'envisager par nous-mêmes, sans délégation confiée à un partenaire extérieur, un projet de qualité susceptible de mieux intéresser les habitants ? Affirmatif. Et sur ce point Corinne Grillet explique : « notre responsabilité d'élus est de faire en sorte que chaque euro du budget communal dépensé le soit pour un service pertinent à destination de nos concitoyens dans leur grande diversité. C'est pourquoi l'Amphithéâtre ne doit pas se cantonner à un seul registre mais s'attacher à devenir un lieu où se donne à découvrir un large panel de manifestations variées. Nous souhaitons, là comme ailleurs, concevoir un projet avec les acteurs de la commune notamment les associations. La création d'une instance partagée est à l'ordre du jour, son rôle : élaborer une offre culturelle et citoyenne résolument tournée vers de nouveaux temps forts (débat, expositions, arts plastiques, cinéma, pratiques amateurs, médiation scientifique, travail avec les scolaires...). Pour le dire autrement : une offre ancrée sur le territoire et d'accès plus évident pour tous ». Des propos en phase avec l'idée que la culture ne peut être figée et qu'elle constitue un moyen de mieux connaître et de mieux vivre ensemble.



« Depuis 2010, la ville octroie une subvention annuelle de 400 000 euros à l'Amphithéâtre à laquelle s'ajoute une aide matérielle et technique chiffrée à hauteur de 100 000 euros. »

Corinne Grillet

constate que les rendez-vous sont bel et bien multiples : emprunter des livres à la bibliothèque, rencontrer des auteurs dans le cadre d'Objectif lire, vibrer à la fête de la musique, profiter d'une fresque ou d'une installation, apprendre lors d'une conférence, manipuler à la Fête de la science, découvrir les expositions aux Moulins de Villancourt ou à la Maison des associations, participer aux ateliers de sculpture... Sans oublier la forte connexion au milieu scolaire, avec entre autres les activités mises en place par la ville dans le cadre d'Eurêka (temps périscolaires d'initiation à la photographie, au dessin ou à la danse par exemple).

Une nouvelle orientation pour l'Amphithéâtre

À l'approche de l'échéance finale de la convention liant la ville à l'association Amphipédia* chargée depuis 2010 de proposer annuellement une vingtaine de spectacles, les élus se sont posé deux

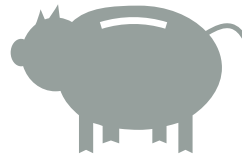
Dès son élection en 2008, le maire Christophe Ferrari fixait le cap en proposant la diffusion de la culture aux quatre coins de la ville pour « qu'elle devienne une grande aire d'exposition, de connaissances et d'apprentissage pour tous. La culture ne se discute pas entre élites ; associée à la découverte des sciences, elle doit n'exclure personne et permettre à chacun de porter un regard enrichissant et critique sur le monde ». Aujourd'hui, reprenant le flambeau du 1er adjoint Sam Toscano c'est à Corinne Grillet, adjointe à l'éducation populaire et à la culture qu'incombe la belle mission de faire vivre les arts et les sciences dans la cité : « malgré une conjoncture financière qui s'avère de plus en plus contraignante, notre ambition est de renforcer la culture ».

Au fil des rues, des équipements...

Pour peu que l'on imagine une grande balade culturelle à l'échelle de Pont de Claix (voir double-page suivante), on

Comme un symbole, la bibliothèque démontre au travers de ses multiples services et activités que la culture se vit concrètement au quotidien. De l'accès au livre à l'organisation de conférences et d'expositions en passant par le développement du numérique, l'équipement s'ouvre 16h par semaine à tous les publics.

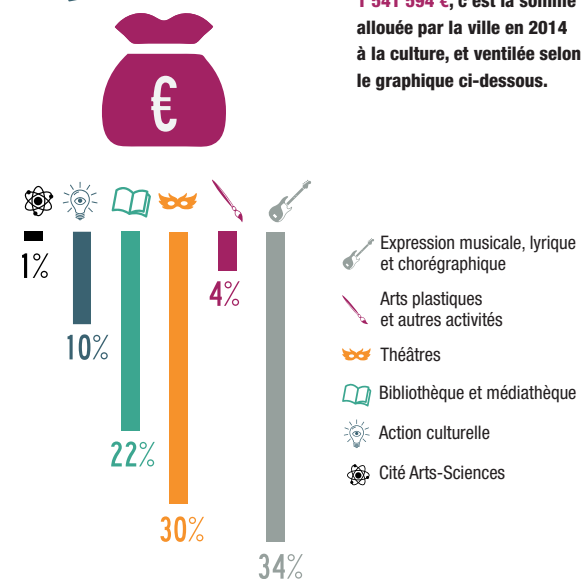
QUELQUES CHIFFRES



136 €, c'est la somme moyenne dépensée par an et par habitant, par la ville, pour la culture. À titre indicatif, Pont de Claix se situe en 4^e position des communes de l'agglomération, dont la moyenne est estimée à 117 € par an et par habitant.



1 541 594 €, c'est la somme allouée par la ville en 2014 à la culture, et ventilée selon le graphique ci-dessous.



Un environnement culturel accessible à tous, riche d'émotions et de connaissances partagées.

... visite guidée ...



LES MOULINS

Tous les 2 ans, la Fête de la science investit le site en attendant sa grande transformation future (voir encadré).



CINÉ SOUS LES ÉTOILES

En plus de la programmation de l'association Amphipédia (qui s'achève bientôt, voir page précédente), la ville investit la salle pour de multiples rendez-vous tels que Solstice, le festival des pratiques amateurs, des conférences, des débats (semaine petite enfance, art-sciences...), des concerts (spectacle de Noël du SIM)

+ Solstice : 20 associations, 2 200 entrées en 15 jours - juin 2014

L'AMPHITÉÂTRE



ÉCOLES

Les élèves participent à des visites guidées et des ateliers à l'occasion d'expositions comme celles des Moulins de Villancourt ; ils se déplacent également pour assister à des spectacles hors les murs. Deux enseignants, employés par l'école intercommunale de musique Jean Wiéner, interviennent dans les classes pour l'apprentissage de la musique. Sur les temps périscolaires, Euréka permet aux enfants de découvrir de multiples activités culturelles, artistiques ou scientifiques.



CARNAVAL

+ 150 enfants au défilé



CENTRES SOCIAUX

La culture se fait aussi avec et par les habitants, notamment par le biais des centres sociaux. Ce sont des groupes participatifs qui programment les sorties culturelles, les temps festifs et les sorties « Prenons l'air ensemble ». Les habitants sont également partie prenante dans la conception, l'écriture et le montage d'un spectacle avec des comédiens professionnels. En 2015, c'est La Tempête, inspirée de Shakespeare, qui sera jouée par les habitants.



BIBLIOTHÈQUE

La bibliothèque municipale Aragon, gratuite pour les Pontois, permet la consultation et le prêt de supports variés adaptés à tous les âges (romans, documentaires, revues, CD, DVD etc.). Consultation sur internet en accès libre, wifi gratuit. Des liseuses numériques sont depuis peu proposées. L'équipe organise des expositions, des lectures, notamment dans le cadre d'Objectif lire, manifestation en lien étroit avec les écoles (accueil d'auteurs, d'illustrateurs...). À l'extérieur : animations estivales dans les parcs, visite à la résidence de personnes âgées.

+ 1 972 inscrits (+3,5% en 2014)



MAISON DES ASSOC

Lieu de mutualisation et d'accueil des associations du territoire, pôle ressources pour l'économie sociale et solidaire, la maison des associations a ouvert ses portes en septembre 2013 à l'occasion du forum des associations qu'elle organise et auquel participent les associations culturelles de la commune. Elle offre par ailleurs un espace d'exposition, favorisant ainsi la rencontre et la découverte d'artistes locaux émergents.

+ 45 associations culturelles, 8 expositions accueillies en 2014, 2 700 visiteurs



FOYER MUNICIPAL

Construit dans les années 30, rénové et réaménagé en 2011 à l'occasion de l'accueil de « Salle défaite », une création de Serge Papagalli qui a accueilli près de 6 000 spectateurs, le foyer reçoit tout au long de l'année les nombreuses manifestations festives qu'organisent les associations Pontoises, tout comme les spectacles jeune public du théâtre Coccinelle, installé à Pont de Claix pour la troisième année consécutive.

+ 400 places, 50 à 80 spectateurs par représentation du théâtre Coccinelle



FÊTE DE LA MUSIQUE

+ 600 personnes présentes en 2014



STRUCTURES ENFANCE JEUNESSE

Des sorties cinéma, des ateliers créatifs ou la découverte du théâtre, l'Escale, tout comme Alfa3A, sensibilise les jeunes à la culture sous toutes ses formes.

L'ancienne école Taillefer abrite des locaux associatifs (MJC, OMS, sauveteurs secouristes), syndicaux, mais aussi les ateliers peinture, dessin et sculpture mis en place par la Ville. Une quinzaine de personnes suivent ces ateliers, encadrés par des artistes professionnels.



TAILLEFER



ART DANS LA VILLE

Une fresque à l'école Jules Verne, un banc décoré qui relie deux quartiers, une sculpture-totem en séquoia, un parcours d'observation matérialisé par des chaises installées dans l'espace public... Pont de Claix fait descendre l'art dans la ville, dans la rue, dans les parcs.

+ 8 chaises installées dans la ville



ÉGLISE ST-ETIENNE

Ce lieu inattendu accueille chaque année au mois de juin "Solstice", une exposition de peintres, photographes et sculpteurs amateurs.

+ 730 visiteurs en 2014



Benoît Mary

On peut dire que j'ai vu de la lumière et que je suis entré ! Je cherchais un chœur d'hommes, je suis allé au CRI par hasard, et on m'a orienté vers la chorale. Depuis, j'y vais quatre fois par semaine, quand mon travail me le permet.

CITÉ DES ARTS ET DES SCIENCES

Autour du projet de transformation des Moulins de Villancourt (planétarium, salles d'expo...) initiée par la ville en 2008 et aujourd'hui conduit par la Métropole, s'est montée à Pont de Claix une programmation tournée vers la découverte des sciences et notamment celles de la terre et de l'univers en lien avec les enjeux environnementaux. Une manière de partager avec le grand public des sujets parfois complexes mais abordables dès lors qu'ils sont présentés de manière ludique.

Abordée dans le cadre des activités périscolaires (Euréka), dans celui de conférences ou lors de la Fête de la science, la médiation scientifique marque la volonté d'aller vers plus de connaissance. La réflexion et le travail ont été conduits avec de nombreux partenaires réunissant chercheurs et artistes comme l'Université Joseph Fourier, l'Observatoire des sciences de l'univers de Grenoble, les chantiers nomades pour ne citer qu'eux.

www.pontdeclaix.fr rubrique Grands Projets



Michèle Gallaga

Je viens deux fois par semaine depuis trois ans, pour les ateliers dessin. Ça me distrait, on parle, on rigole. Je fais des reproductions mais aussi des créations. J'ai plein de très beaux tableaux chez moi !

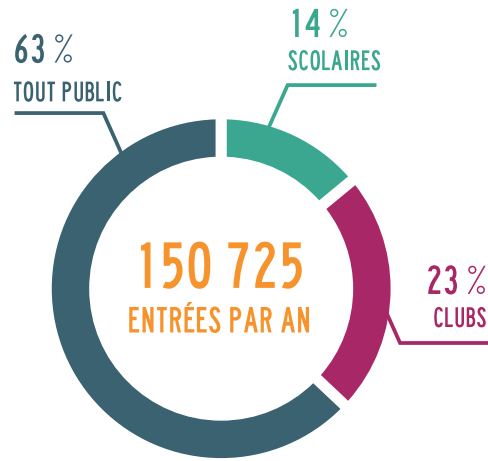
Une journée à Flottibulle

Bien plus qu'une piscine... Le centre aquatique Flottibulle est un vrai lieu de vie, où se côtoient tous les publics, des bébés aux seniors, et où se pratiquent de nombreuses activités scolaires, sportives ou de loisirs.

6h. Les agents d'entretien ouvrent le bal de la journée. Quatre personnes se relaient de 6h à 19h pour le nettoyage complet de l'équipement (abords des bassins, douches, toilettes, vestiaires, puis hall d'accueil et bureaux).

7h. Arrive le technicien de maintenance, chargé du contrôle général de l'installation : traitement de l'eau, traitement de l'air, analyses, relevés de compteurs, entretien des machines. Le sous-sol de Flottibulle abrite toute l'installation technique, les conduites d'eau et la chaufferie.

8h. Les premiers élèves accueillis sont les collégiens du Moucherotte. Les matinées sont généralement consacrées à l'accueil des scolaires. Ce sont ainsi 724 élèves des écoles élémentaires de Pont de Claix qui



LA VIDANGE

La législation oblige à faire deux vidanges totales par an. La manœuvre nécessite une fermeture de l'équipement pendant deux semaines. Une fois vidés, on procède au nettoyage complet des bassins. On en profite pour réaliser tous les travaux nécessaires : réfection du carrelage, changements de joints, remplacement de luminaires, contrôle du toboggan,... Il faut ensuite cinq jours pour remplir les bassins et réchauffer l'eau.

bénéficient chacun de dix séances d'apprentissage de la natation au cours de l'année scolaire. 1 142 écoliers de neuf villes voisines, et 276 collégiens (dont 220 du Moucherotte) bénéficient également de la structure pendant le temps scolaire. Quelques femmes enceintes participent à l'activité Prénatal, encadrée par un éducateur sportif.

11h. C'est le début de la journée pour les agents qui assurent l'accueil. Ils sont quatre à se relayer tous les jours pendant les horaires d'ouverture au public (à partir de 9h du vendredi au dimanche).

12h. La pause méridienne permet aux nageurs de profiter des bassins, tandis qu'un groupe de personnes âgées pratiquent l'aquagym, sous la houlette d'une éducatrice sportive. Le snack, ouvert depuis l'été, propose de quoi se désaltérer et grignoter.

14h. Les scolaires reviennent, encadrés par leurs enseignants, des parents accompagnateurs et des maîtres nageurs. En fin d'après-midi, une dizaine de personnes pédalent en rythme pendant la séance d'aquabike, et des enfants prennent des cours avec l'école de nage.

Ci-contre, le cours d'aquagym sénior, l'une des nombreuses activités proposées par le centre aquatique.



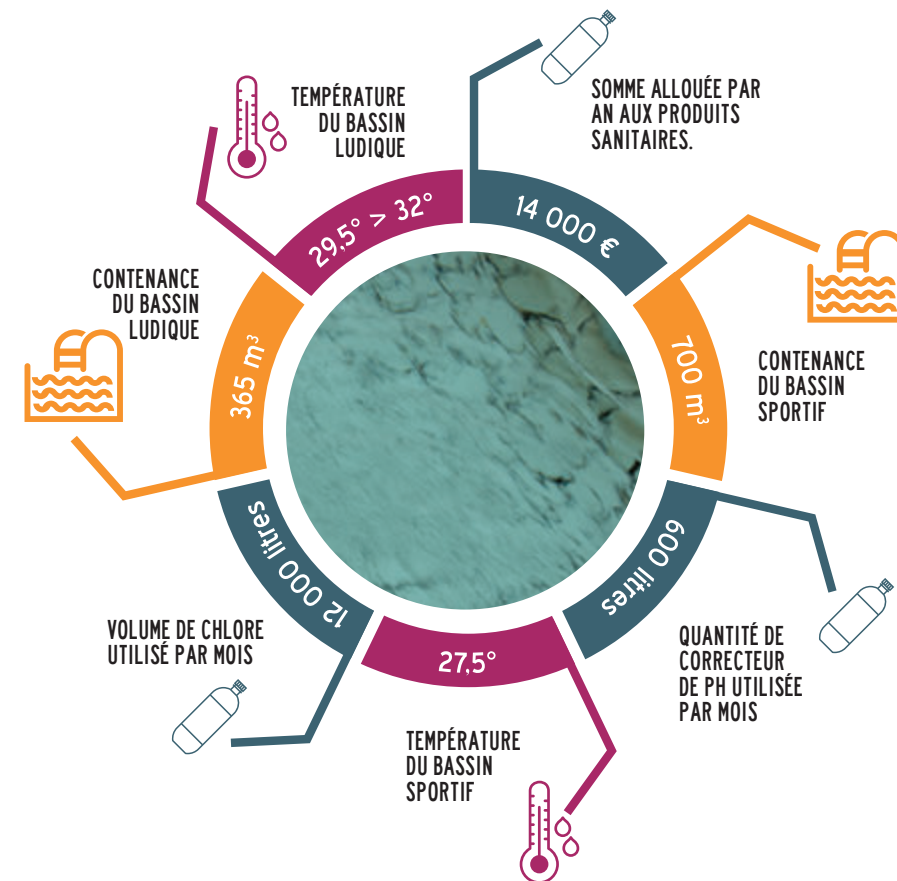
19h. En fin de journée, place aux associations, avec les entraînements de natation et de water-polo du GUC Pont de Claix water-polo, l'aquagym avec la Gymnastique volontaire, et la plongée avec Deltaaquatique. En tout, 1 020 adhérents de ces clubs fréquentent Flottibulle sur presque 2 000 heures annuelles de mise à disposition de l'équipement. Le vendredi soir, le centre aquatique accueille régulièrement des soirées zen ou aquazumba. Pendant les vacances scolaires, la plupart des activités municipales prennent une pause et les horaires tout public sont élargis, en particulier l'été.

EN COULISSE

Les bassins sont dits « à débordement », c'est-à-dire que l'eau est évacuée par les côtés dans un bac tampon, puis dans des pré-filtres, avant d'être dirigée vers les deux énormes cuves dans lesquelles l'eau est nettoyée par filtration à sable. On y élimine les particules de 20 microns. L'eau est chauffée après nettoyage avant d'être redirigée vers les bassins. La centrale thermique solaire, installée en 2013, fournit 15% des besoins en chaleur, le reste étant fourni par la Compagnie de chauffage. Deux machines contrôlent en permanence les taux de produits dans les bassins, le chlore utilisé comme désinfectant et le correcteur de pH. Si les taux le nécessitent, les produits sont ré-injectés automatiquement. Deux analyses quotidiennes sont réalisées par le technicien ou les maître-nageurs, et consignées dans un cahier sanitaire.

« Flottibulle est très connue des habitants du Sud grenoblois. C'est l'occasion de découvrir au plus près des activités aquatiques de qualité »

Roland S., Triévois inscrit à l'Aquabike



LES ACTIVITÉS

Prénatal, bébés nageurs (jusqu'à 3 ans), p'tits mouss (3-5 ans), école de nage et école de natation synchronisée (6-11 ans), aquastep, relaxation et aquabike (à partir de 16 ans), aquagym seniors (à partir de 50 ans), Flottibulle propose un large panel d'activités pour tous les âges. Le tarif pontois est appliqué sur présentation de la carte d'activité.

➤ Renseignements 04 76 29 86 00. Plus d'infos sur les activités sur www.ville-pontdeclaix.fr

La beauté du geste

Cinquante ans d'expérience et une grande vocation partagée au cours de séances de formation : la sauvegarde des personnes

Alain Vidal, le président des Sauveteurs Secouristes Pontois l'affirme clairement: « se former au secourisme est une manière pour chacun d'accomplir un geste citoyen au sens d'une attention bienveillante que l'on souhaite porter envers les autres. Notre mission essentielle est de développer au sein de la population un sentiment de devoir, d'éducation morale qui au travers de la pratique du sauvetage et du secourisme permet de prendre soin de ses semblables ». Et pour faire en sorte que le slogan le premier maillon c'est vous inscrit en accroche de leur plaquette de présentation devienne réalité, les Sauveteurs Secouristes Pontois organisent toute l'année des sessions de formation ouvertes à tous. « Il faut que chacun balaie ses appréhensions et prenne conscience que l'apprentissage du secourisme se fait en toute simplicité et dans une ambiance détendue.

Subventionnée par la ville qui met à sa disposition des locaux au sein de l'ex-école Taillefer, l'association des Sauveteurs Secouristes pontois compte plus d'une centaine d'adhérents qui participent à la sécurisation de nombreuses manifestations. Une présence rassurante et efficace !



Formation à l'usage des défibrillateurs

Rien n'est très compliqué, en une journée de temps on peut sereinement envisager de ne pas être dépourvu d'initiative si l'on se retrouve confronté dans son quotidien à une situation critique. C'est lorsqu'elles ont vécu directement des événements plus ou moins critiques que certaines personnes prennent conscience de la nécessité d'acquiescer des notions de secourisme ». Pour Rémi Besançon, membre actif et passionné, la sensibilisation doit commencer dès le plus jeune âge ; c'est

au collègue qu'il a lui même été intéressé. L'association, créée en 1959 est affiliée à la Fédération Française de Sauveteurs Secouristes. Elle est agréée par le Ministère de l'intérieur qui gère la sécurité civile et reconnue d'utilité publique. Ses interventions nombreuses lui permettent de s'auto-financer.

POUR TOUT SAVOIR SUR LES FORMATIONS :
> 04 76 98 65 62
WWW.SECOURISTES.PONTOIS.ORG

La fête du sport se déroulera du 22 au 26 juin dans et autour le centre aquatique. Thème retenu : sport et handicap. À suivre dans ces colonnes...

À mi-saison, les rouges et noirs de l'US Deux Ponts sont en tête de leur poule... on croise les doigts pour la montée en Fédérale 3 qui leur échappe depuis 2 saisons.

Grande forme pour l'Amicale gymnique : 11 médailles raflées en janvier lors du concours à Voreppe

Pour son 5^e anniversaire l'association Son Do gunga a rassemblé à Pont de Claix 250 capoeiristes. Un engouement et un dynamisme exemplaires

C'est à Flottibulle que la famille et les amis de François St-Pierre ont tenu à l'accompagner pour souffler ses 80 bougies. L'occasion aussi de rendre hommage à son long et formidable investissement dans le monde associatif pontois notamment au sein du Guc water polo et de Culture et traditions France-Allemagne. Ce fervent animateur du jumelage de la ville avec Winsen Luhe a reçu quelques présents de la municipalité remis par Philippe Rozières.



www.ville-pontdeclaix.fr
Retrouvez les coordonnées des associations et des clubs sportifs de Pont de Claix sur le site de la ville

Découvrir le futsal

Dynamique, le club de Pont de Claix accueille en son sein plusieurs équipes et organise des rencontres importantes pour son sport

Le 22 février dernier ont eu lieu à Pont de Claix les finales de la Coupe d'Isère Seniors. Dans un gymnase Victor Hugo largement rempli, un très beau plateau s'est déroulé sous le signe du beau jeu, du fair play et véhiculant une image très positive du futsal. À cette occasion, le club a eu le plaisir de présenter son équipe féminine & son académie sous les yeux des représentants du District de l'Isère et des élus de la ville. À l'issue de la journée, l'ensemble du staff pontois se félicitait de l'organisation de cet événement et remerciait tous les dirigeants, bénévoles, joueurs, entraîneurs... Les



équipes du club désormais dirigé par Belkacem Hammidèche en lieu et place de Mansour Hachani, s'entraînent au gymnase Victor Hugo le lundi et le mercredi soir. Les féminines (photo ci-dessus) se retrouvent au gymnase des Deux Ponts.

WWW.FACEBOOK.COM/PONTDECLAIX.FUTSAL

Le terme futsal est la contraction de l'espagnol : fútbol de salón, littéralement « foot en salle ». D'origine sud-américaine, ce sport se joue sur un terrain d'au minimum 25m, les équipes étant composées de 4 joueurs et d'un gardien de but.

Doigts de fée

L'association L'Assoudure a ouvert son atelier de réparation au centre social Jean Moulin. Tous les jeudis de 14h à 17h, les bénévoles de ce « Repair Café » accueillent les Pontois pour essayer de réparer avec eux leurs objets du quotidien (électro-ménager, vélo, matériel électronique...). De quoi réfléchir avant de jeter... et pour les plus sceptiques, le service est gratuit.

Contact > 06 73 50 57 51

Chapeau Clément !

Licencié au sein du Pont de Claix Guc Water Polo depuis 6 ans, Clément Colomby a obtenu en décembre dernier une médaille d'or aux championnats du monde de natation sports adaptés organisés au Mexique. Un grand bravo à lui ainsi qu'à son entraîneur Philippe Guilloteau et au club Pontois.

Tous aux abris

Pour remplacer le mobilier ancien et détérioré, de nouveaux bancs de touche vont être installés sur le stade Villancourt. Essentiels pour les équipes, obligatoires pour l'homologation du terrain en vue de l'accueil de matchs officiels et peut-être porte-bonneurs pour de futures victoires pontoises.

Chic et choc

Dans le cadre de leur mission d'insertion sociale et professionnelle et de valorisation créative pour donner une seconde vie à des objets et des vêtements, les Ateliers Marianne tiennent boutique le mercredi de 10h à 16h. Les produits proposés à la vente montrent l'ancrage de l'association dans l'économie sociale et solidaire.

Les Ateliers Marianne
ZI des Iles,
14 av. Aristide Bergès,
à Pont de Claix
> 04 76 99 99 60

Forum voyageur

Traditionnellement organisé au boulodrome ou à la Maison des associations en 2014, l'édition 2015 du forum des associations se tiendra le samedi 5 septembre sur le complexe sportif Maisonnat. Un choix pour servir au mieux le thème du sport retenu cette année, pour mieux accueillir les nombreux participants et pour concentrer sur un même lieu l'ensemble des stands et des aires de démonstrations. Pour l'adjoint au maire en charge de son organisation, Philippe Rozières, il s'agira au fil des ans de faire voyager l'événement sur tout le territoire communal pour mieux le partager.

Timbrés !

C'est à la Maison des associations, tous les 3^e vendredis du mois de 17h à 20h que l'on peut rencontrer les bénévoles du Phila Club Pontois. Ces passionnés de timbres sont présents pour échanger sur les collections, partager de la documentation, des conseils.

Contact > 06 75 48 32 21

22 associations ont installé leur siège social à la Maison des associations et de l'économie sociale et solidaire. Douze d'entre elles y ont leur local. Inauguré en septembre 2013, l'équipement accueille les services culture, sport et vie associative. Il s'est doté d'un règlement intérieur pour un fonctionnement collaboratif avec les associations. Pour témoigner de ce dynamisme, on recense près de 12 000 heures annuelles de mise à disposition des salles. Pour les bénévoles investis dans le projet, la MDAESS est accessible tous les jours de 8h à 23h. En 2014, 140 bénévoles ont participé à des formations spécifiques.



Philippe Rozières

Adjoint en charge du sport, de la vie associative et de l'animation

LA MDA, BIEN VIVANTE

« L'objectif de l'équipement est d'apporter les moyens nécessaires aux associations de Pont de Claix, voire du sud grenoblois en matière d'informatique, de logistique ou d'aide juridique. Le lieu permet de mettre à disposition de nombreux locaux : une bibliothèque, des salles de réunion, des bureaux, une façon essentielle de créer un lien entre toutes via des expositions, des débats, des rencontres. En clair, notre rôle est de faciliter les échanges et les initiatives autour du service municipal de la vie associative installé sur place. Je le dis sans détour, la ville n'est pas au dessus des associations mais à leurs côtés pour proposer aux habitants un large panel d'activités ludiques, culturelles et sportives. Pour que ces pratiques collaboratives s'ancrent durablement, nous venons de tenir notre 1^{er} Conseil consultatif et nous mettons en place en mars « le P'tit dej' des Président-e-s » sur la thématique du partage des moyens et de l'achat groupé (mutualisation de commandes telles que les tenues, les transports ou le matériel par exemple). L'implication de tous est réelle et cela motive d'autant plus mon propre engagement d'adjoint au maire. »

MAISON DES ASSOCIATIONS ET DE L'ÉCONOMIE SOCIALE ET SOLIDAIRE > 04 76 29 80 44
REDÉCOUVRIR SUR LE SITE DE LA VILLE LE WEB DOCUMENTAIRE SUR LA CRÉATION DE LA MDA

--

DU 12 AU 25 MARS

EXPOSITION

« Les livres c'est bon pour les bébés », organisée dans le cadre de la semaine de la petite enfance.

.Bibliothèque (pl. Michel Couëtoux)
Renseignements :
Bibliothèque Aragon > 04 76 29 80 95

--

MAR. 17, JEU. 19, VEN. 20 MARS, À 9H, 10H30, 14H ET 15H30, MER. 18 MARS, À 9H, 10H30, 15H30 ET 18H

LE JARDIN DU POSSIBLE

Paysage interactif pour jeune public (à partir de 18 mois), organisé dans le cadre de la Semaine de la petite enfance.

.Amphithéâtre (pl. Michel Couëtoux)
Renseignements :
Amphithéâtre > 04 76 99 83 77

--

MAR. 17 MARS, À 14H

LOTO DU PRINTEMPS DE L'UNRPA

Entrée libre.

.Foyer municipal
(av. du Maquis de l'Oisans)
Renseignements :
UNRPA - espace Beausite

--

JEU. 19 MARS, À 17H15

COMMÉMORATION

Journée nationale du souvenir et de recueillement à la mémoire des victimes civiles et militaires de la guerre d'Algérie et des combats en Tunisie et au Maroc, 53^e anniversaire.

.Parc Borel - monument aux morts
Renseignements : cabinet du Maire
et des élus > 04 76 29 86 86

--

DIM. 22 MARS, DE 6H À 20H

FOIRE AU BOUDIN ET VIDE-GRENIER

Renseignements :
ASPPC Sports Mécaniques

--

JEU. 26 MARS, À 20H

FRONTIÈRES

Théâtre d'ombres, musique, pour tous (dès 10 ans).

.Amphithéâtre (pl. Michel Couëtoux)

Renseignements :

Amphithéâtre > 04 76 99 83 77

--

MAR. 17 MARS, À 19H30

CONFÉRENCE SUR LA CO-ÉDUCATION

« Jeunes enfants, familles, professionnels : coéduquer pour vivre et décider

Renseignements et inscription :

espace famille > 04 76 29 80 62

--

SAM. 21 MARS, À 9H30, 10H30, 15H ET 16H

ATELIERS D'ARTS PLASTIQUES PARENTS-ENFANTS

Ateliers de création (2-6 ans), réservés

Agir pour une ville durable

Des expositions, des visites commentées, des films, des conférences, des animations, des soirées thématiques et des temps conviviaux rythmeront un mois d'avril placé sous le signe du développement durable à Pont de Claix.



L'occasion pour la ville et ses partenaires de mettre en lumière des initiatives, de rappeler les bonnes pratiques et présenter des solutions concrètes pour agir. Lancement officiel le vendredi 10 avril à 18h à Flottibulle, à l'occasion du vernissage de l'exposition de Simona Micalizzi, artiste plasticienne qui, à partir de pièces de vieux vélos, fabrique de drôles de personnages. Le 14 avril, le syndicat d'assainissement du canton de l'Oisans proposera une conférence sur l'eau et la vallée de la Romanche à la maison de l'habitant, qui accueillera par ailleurs leur exposition. Dès 11h30 le mercredi 15 avril, tous les Pontois sont invités au parc Borel pour un pic-nic tiré du sac et des animations autour des déchets alimentaires. A 13h, une balade en vélo leur sera proposée, sur le parcours des chaises. Le 22 avril, une visite commentée, en bus, présentera les équipements municipaux engagés dans les énergies renouvelables. Le programme complet est à retrouver sur le site Internet de la ville.

ensemble » par Frédéric Jesu, médecin et pédiopsychiatre. Dans le cadre de la semaine de la petite enfance
Accès gratuit, sur réservation.
.Amphithéâtre (pl. Michel Couëtoux).

aux Pontois. Semaine de la petite enfance.

.Moulins de Villancourt (85 crs St-André)
Renseignements et inscription :
espace famille > 04 76 29 80 62

--

SAM. 21 MARS, À 14H, 14H30, 15H ET 15H30

PARCOURS SONORE

« DU BRUIT AUX SONS »
Eveil sonore et musical (1-8 ans). Réservé aux Pontois. Semaine de la petite enfance.

.Moulins de Villancourt
(85 crs St-André)
Renseignements et inscription :
espace famille > 04 76 29 80 62

--

SAM. 21 MARS, À 20H30

SOIRÉE DANSANTE

Fête du printemps / soirée dansante organisée par le Koaching Danse. 8€ pour les adultes et plus de 10 ans.

.Foyer municipal
(av. du Maquis de l'Oisans)
Renseignements et inscription :
Koaching Danse > 06 98 90 50 57

--

DU 27 AU 29 MARS

LA GRANDE FRESQUE

Urban Expo propose la réalisation d'une grande fresque par 50 artistes.
Vendredi 27 et samedi 28 : réalisation artistique. Samedi 28 à 19h : vernissage et soirée festive.

Dimanche 29 : visite et animations.
.Moulins de Villancourt
(85 crs St-André)
Renseignements :
service culturel > 04 76 29 80 59

--

SAM. 28 MARS, DE 9H À 18H

2^E BOURSE D'ÉCHANGES MINÉRAUX, FOSSILES ET MICROMINÉRAUX

Organisée par le CDMP Club Dauphinois de Minéralogie et Paléontologie. Restauration rapide sur place. Entrée libre.

.Foyer municipal
(av. du Maquis de l'Oisans)
Renseignements :
José Duarte > 04 76 98 80 35

--

SAM. 28 MARS, À 15H & 18H

LA TEMPÊTE

Histoires dansées et chantées, avec la participation des enfants de l'école Jean Moulin et de Pontois.
.Amphithéâtre (pl. Michel Couëtoux)
Renseignements et réservation :
CS Jean Moulin > 04 76 29 86 60

--

MAR. 31 MARS, DE 16H À 19H

JOBS D'ÉTÉ

Informations sur les jobs d'été, le bénévolat ou la mobilité internationale. Consultation d'offres d'emplois, des conseils sur le CV et la lettre de motivation, la préparation à l'entretien d'embauche, etc.

.CS Jean Moulin (12 rue du Dr Valois)
Renseignements : PIJ > 04 76 29 80 54

--

JEU. 2 AVR., À 20H ET VEN. 3 AVR., À 10H

LOST IN TCHEKHOV

Théâtre pour tous (dès 14 ans). D'après « *La cerisaie* », d'Anton Tchekhov.
.Amphithéâtre (pl. Michel Couëtoux)
Renseignements :
Amphithéâtre > 04 76 99 83 77

--

VEN. 3 AVR., À PARTIR DE 17H

SOIRÉE ZEN EXCEPTIONNELLE

Stands de producteurs bio, ateliers de massages, musique subaquatique et jeux de lumières, déco zen, dégustations et tisanes bio. 6€ pour les Pontois, 10€ pour les extérieurs (à partir de 12 ans).
.Flottibulle (83 crs St-André)
Renseignements :
Flottibulle > 04 76 29 86 00

--

DU 3 AU 30 AVR.

EXPOSITION DE PEINTURES

Cath Hemery. *Mythes, Plaisirs et Drames*.

Entrée libre, du lundi au vendredi de 13h30 à 17h.

Vernissage vendredi 3 avril à 18h30.
.Maison des associations et de l'économie sociale et solidaire (29 av. du Maquis de l'Oisans)

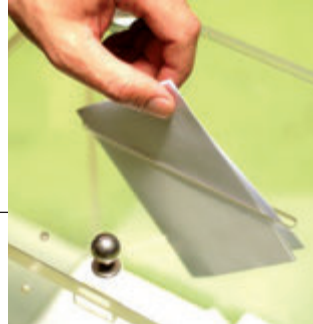
Renseignements :
service culturel > 04 76 29 80 59

--

JEU. 9 AVR., À 20H

COÛTE QUE COÛTE

Théâtre, danse, pour tous (dès 10 ans).
.Amphithéâtre (pl. Michel Couëtoux)
Renseignements :
Amphithéâtre > 04 76 99 83 77



22 & 29 mars 2015

Elections départementales

Le 22 mars prochain aura lieu le premier tour des élections départementales. Depuis la loi du 17 mai 2013 relative, notamment, à l'élection des conseillers départementaux, l'assemblée qui dirige le département a changé de nom pour devenir le Conseil départemental (à la place du Conseil général). Les conseillers départementaux (autrefois conseillers généraux) seront élus tous les six ans pour le renouvellement de l'intégralité des conseillers (les conseillers généraux étaient renouvelés par moitié tous les trois ans). Elles se dérouleront au scrutin majoritaire binominal (homme-femme) à deux tours.

Lors des élections cantonales de 2011, le taux d'abstention était de 56% pour les 2 tours, soit 20% de plus que pour les élections de 2008. Afin de lutter contre cet abstentionnisme croissant, et pour permettre au plus grand nombre de prendre part à cet exercice démocratique, le ministère de l'Intérieur propose l'ouverture des bureaux de vote jusqu'à 19h pour les deux tours des élections.

--

DIM. 12 AVR., À 15H

OPÉRETTES & MUSIC-HALL

Les plus beaux airs du répertoire de l'opérette et les grands airs de music-hall d'avant-guerre aux années 60, proposés par l'ADePAL. Tarif : 12€.

.Foyer municipal
(av. du Maquis de l'Oisans)
Renseignements :
ADePAL > 04 76 98 01 61

--

MAR. 14, MER. 15, JEU. 16, DIM. 19, MAR. 21,

MER. 22, JEU. 23 AVR., À 15H ET 16H30

LES 3 PETITS COCHONS

Spectacle de marionnettes (2 à 7 ans), par le théâtre Coccinelle.

Tarifs : de 7 à 8 €.
.Foyer municipal
(av. du Maquis de l'Oisans)
Renseignements :
Théâtre Coccinelle > 09 75 38 73 79

--

MAR. 14 AVR.

VOYAGE DE L'UNRPA

Voyage à Annecy, avec croisière sur le lac et visite du viel Annecy.
Renseignements et inscription :
UNRPA - espace Beausite (mardi après-midi)

--

MER. 15 AVR., À 18H

RÉUNION PUBLIQUE : CONSEILS CITOYENS

Les habitants des Iles de Mars/Olympiades sont invités à discuter des enjeux du quartier et à constituer le conseil citoyen.

Renseignements :
Maison de l'habitant > 04 76 29 86 29

--

JUSQU'AU 17 AVR.

EXPOSITION : MONTAGNE DESIGN

La chaise des montagnes du parc Borel a été déplacée le temps d'une exposition dans le jardin du couvent Sainte-Cécile à Grenoble.

Renseignements :
service culturel > 04 76 29 80 59

--

MAR. 21 AVR., DE 13H À 17H

JOURNÉE DE PRÉVENTION SÉCURITÉ ROUTIÈRE

Ateliers de réparation de 2 roues, circuit vélos trial, simulateur 2 roues, test choc, code de la route, kart à pédales, oeuvre éphémère... proposés par la ville et de nombreux partenaires.

.Pl. Michel Couëtoux
(terrain derrière l'Amphithéâtre)
Renseignements :
service prévention > 06 80 68 16 11

--

SAM. 25 ET DIM. 26 AVR.

SALON DES COLLECTIONS

Exposition de collections et échanges. Ouverture au public samedi de 14h à 18h et dimanche de 10h à 18h.

.Foyer municipal
(av. du Maquis de l'Oisans)
Renseignements : Association mille et une collections > 06 89 86 22 78

--

DIM. 26 AVR., À 11H

COMMÉMORATION

70^e anniversaire du souvenir des victimes et héros de la déportation.

Parc Borel.
Renseignements : cabinet du Maire
et des élus > 04 76 29 86 86

--

MAR. 28 AVR., À 19H

PAROLES DE JEUNES

« *L'eau, source de vie, source de conflits* » avec Xavier Pasquier, garde-animateur à la RNR des Isles du Drac.

.PIJ (pl. Michel Couëtoux)
Renseignements : PIJ > 04 76 29 80 54

--

MER. 29 AVR. DE 14H À 18H

JOBS D'ÉTÉ

Informations sur les jobs d'été, le bénévolat ou la mobilité internationale. Consultation d'offres d'emplois, des conseils sur le CV et la lettre de motivation, la préparation à l'entretien d'embauche, etc.

.PIJ (pl. Michel Couëtoux)
Renseignements : PIJ > 04 76 29 80 54

--

MER. 6 MAI, À 20H ET JEU. 7 MAI, À 10H

CLOC

Spectacle de magie (dès 8 ans).

.Amphithéâtre (pl. Michel Couëtoux)
Renseignements :
Amphithéâtre > 04 76 99 83 77

--

JEU. 7 MAI, À 20H30

CONSEIL MUNICIPAL

.Mairie (pl. du 8 mai 1945)
Renseignements :
service questure > 04 76 29 80 06

--

GROUPE SOCIALISTE ET APPARENTÉS

L'enjeu des politiques culturelles de demain porte sur la place de l'art et de l'artiste dans la cité, sur les transformations des pratiques de coopération et de mise en réseau et sur le sens que les citoyens donnent à la culture et à la ville.

Une ville n'est pas simplement un endroit où l'on dort, c'est avant tout un lieu identitaire, un lieu de socialisation. La culture, intégrée dans un environnement urbain en pleine évolution est un levier pour favoriser l'émancipation et l'ouverture au monde. La culture est partout sur notre commune, elle entre dans nos écoles au travers des politiques d'éducation artistique. Elle suscite l'émerveillement dans la salle des Moulins. Elle s'affiche majestueusement au détour d'une rue ou sur les murs de nos bâtiments publics.

La volonté de la municipalité est de renforcer la culture, en soutenant une dynamique culturelle globale et transversale sur le territoire.

Municipaliser un équipement comme l'Amphithéâtre traduit une volonté forte de rapprocher les Pontois de cet équipement et de l'ancrer sur notre territoire.

L'Amphithéâtre sera un élément complémentaire d'une politique culturelle et citoyenne tournée vers de nouvelles pratiques.

Président : Sam Toscano

GROUPE ALLIANCE RÉPUBLICAINE DE GAUCHE ET ÉCOLOGISTE

La République debout L'attentat commis à l'encontre du journal satirique Charlie Hebdo a constitué une attaque frontale envers la République. À l'image de la France, en deuil, Pont de Claix a rendu hommage aux victimes tombées pour la liberté, journalistes comme policiers. La liberté de conscience, la liberté d'expression, la liberté de croire ou de ne pas croire, la liberté de caricaturer, la liberté d'être soi tout simplement sont autant de droits imprescriptibles. La laïcité, un droit acquis chèrement depuis la Révolution française, intégrée à la Constitution française, permet à chacun de vivre en bonne intelligence. À Pont de Claix, chaque bâtiment municipal affiche la charte de la laïcité depuis 2009, insistant sur le devoir de neutralité du service public et des usagers. Souvenons-nous de l'esprit du 11 janvier, élargissons cet élan de solidarité et reconnaissons-nous dans cette quête de vérité qui nous rassemble, unis nous sommes plus forts. La citoyenneté se transmet et l'école est bien au centre de nos préoccupations pour construire la ville de demain, une ville égalitaire, libre et fraternelle, une école où l'on puisse apprendre à débattre, à raisonner. La citoyenneté s'exprime également à travers le vote. Lors des prochaines élections départementales, utiliser ce droit politique relève de notre devoir du citoyen. C'est aussi ça l'esprit de janvier. Aux urnes citoyens !

Présidente : Éléonore Perrier

GROUPE FRONT DE GAUCHE, COMMUNISTES ET CITOYENS

La majorité municipale a décidé, sans aucun débat, de supprimer la subvention à l'association Amphipédia. Lors du conseil municipal du 26 février, l'adjointe à la culture a eu quelques difficultés pour expliquer une décision prise en toute opacité et au mépris de la démocratie la plus élémentaire.

En 2008, l'équipe municipale promettait de « diversifier l'offre culturelle, sportive et de loisir ». Depuis, tous ses choix politiques, pris sans la moindre concertation, sont venus anéantir les années d'investissement dans la culture et le sport réalisées par les équipes municipales précédentes.

Pourtant, depuis de nombreuses années, l'Amphithéâtre était en Rhône-Alpes un lieu référent et, même si certaines choses devaient être retravaillées, on ne peut mettre tout le monde dehors sans avertissement ni discussion. Il y a quelques semaines encore, la mairie vantait pourtant sa politique culturelle !

Au-delà du fond, la forme et la méthode employées sont purement et simplement scandaleuses ! Et les salariés dans ces choix ? Des vies sont mises en suspens sur simple diktat de l'équipe en place. Pour le groupe Front de gauche, Communistes et Citoyens, cette situation est inacceptable.

Pour une vraie politique culturelle sur la ville, une suspension de cette décision et l'engagement d'un véritable débat avec tous les acteurs, citoyens, salariés et élus, est indispensable pour construire la politique culturelle et sportive dont notre commune a besoin.

Présidente : Simone Torres

GROUPE COMMUNISTES INDÉPENDANTS ET DIVERS GAUCHE

GROUPE SOCIÉTÉ CIVILE

Le journal d'informations municipales revêt une nouvelle robe pour retrouver facilement les informations de la ville, un agenda des manifestations ou les temps forts de la commune.

Dans ce premier numéro le thème principal abordé est la culture. À l'heure où celle-ci pourrait être mise à mal dans ses différentes expressions comme en ont témoigné les événements du 7 janvier, elle a pourtant su rassembler dans la rue l'ensemble des citoyens, le 11 janvier, sans bannière, mais avec la revendication unique de laïcité et de culture pour tous. Être dans la continuité de ce mouvement, ne pas tomber dans l'amalgame facile des aspects religieux, bien au contraire les Pontoises et Pontois pourront faire preuve de ce discernement lors des prochaines élections départementales des 22 et 29 mars : ne pas laisser de place aux idées extrêmes et s'exprimer par le vote.

Le niveau départemental est tout aussi important en terme de proximité, c'est le niveau décisionnel des aides aux personnes âgées, porteurs de handicap, les transports, les aménagements routiers...

La culture est au centre des préoccupations de la municipalité, forte de l'expérience qui se termine cette année, le choix de ramener la gestion de l'Amphithéâtre au niveau communal rapporte la preuve des souhaits de proximité, pour que les habitants soient les acteurs de leur culture.

Présidente : Laurence Bonnet

GROUPE PONT DE CLAIX "LE CHANGEMENT"

MAIRIE
Place du 8 mai 1945 - 04 76 29 80 00
www.ville-pontdeclaix.fr

- . BIBLIOTHÈQUE 04 76 29 80 95
- . CENTRE COMMUNAL D'ACTION SOCIALE (CCAS) 04 76 29 80 20
- . CENTRE DE PLANIFICATION ET D'ÉDUCATION FAMILIALE (CPEF) 04 76 29 86 50
- . CENTRE SOCIAL IRÈNE JOLIOT CURIE 04 76 29 86 40
- . CENTRE SOCIAL JEAN MOULIN 04 76 29 86 60
- . DÉCHETTERIE DE PONT DE CLAIX 04 76 40 39 43
- . TRI & DÉCHETS (MÉTROPOLE) : 0800 50 00 27 (n° vert)
- . ESPACE FAMILLE 04 76 29 80 65
- . ETAT CIVIL. PASSEPORTS BIOMÉTRIQUES
- . Place de la scierie - 04 76 29 80 02
- . L'ESCALE - 04 76 29 86 90
- . FLOTTIBULLE - 04 76 29 86 00
- . MAISON DES ASSOCIATIONS 04 76 29 80 44
- . MAISON POUR L'EMPLOI 04 76 29 86 20
- . MAISON DE L'HABITANT 04 76 29 86 29
- . PERSONNES ÂGÉES ET RETRAITÉS.
- . SOUTIEN À DOMICILE 04 76 29 80 22
- . PETITE ENFANCE / LA CAPUCINE 04 76 29 80 24
- . PETITE ENFANCE / RAM 04 76 29 80 16
- . POINT INFORMATION JEUNESSE (PIJ) 04 76 29 80 54
- . PIMMS 04 38 92 10 33
- . POLICE MUNICIPALE - 04 76 29 86 10
- . RÉSIDENCE PERSONNES ÂGÉES
- . IRÈNE JOLIOT-CURIE - EHPAD 04 76 29 86 70

ASSOCIATION POUR ADULTES ET JEUNES HANDICAPÉS (APAJH)
Jeudi de 9h à 12h, au CS Jean Moulin.
RDV au 06 08 75 50 40.

ASSOCIATION POUR L'INFORMATION ET LA DÉFENSE DES CONSOMMATEURS SALARIÉS (INDECOSA)
Aide dans les litiges de la consommation.
2^e mercredi du mois, de 14h à 17h, à l'ancienne école Taillefer (1^{er} étage).
RDV au 04 76 45 60 04.

AVOCAT-CONSEIL
2 samedis par mois, de 9h à 12h, à la bibliothèque. Réservé aux Pontois.
RDV au 04 76 29 80 62.

CAISSE D'ASSURANCE RETRAITE ET DE LA SANTÉ AU TRAVAIL (CARSAT)
Information sur l'accès et le droit aux soins des personnes en situation de précarité.
Mardi entre 9h et 11h30, au CCAS.
RDV au 04 76 12 19 02.

CONSEILS CONCILIATEUR-MÉDIATEUR
Ters et derniers vendredis du mois, de 9h30 à 12h, en mairie.
RDV au 04 76 29 80 62.

MAISON DE L'HABITANT
Bailleurs : OPAC 38, SDH, ACTIS
Conseils : Confédération Nationale du Logement (CNL)
04 76 29 86 29

Urgences & numéros utiles

Permanences associatives

- . AIDE INFORMATION AUX VICTIMES (AIV)
1^{er} et 3^e mercredis de 9h15 à 11h, au CS Irène Joliot Curie.
RDV au 04 76 29 80 62.
- . ARCHITECTE-CONSEIL
Un mercredi par mois, à partir de 9h, au service Urbanisme.
RDV au 04 76 29 80 55.
- . ASSOCIATION DAUPHINOISE POUR L'ACCUEIL DES TRAVAILLEURS ÉTRANGERS (ADATE)
Mercredi après-midi, au CS Irène Joliot Curie.
RDV au 04 76 29 86 40

- . SAMU 15 ou 112
- . POMPIERS 18 ou 112
- . GENDARMERIE 17
- . URGENCES PERSONNES SOURDES 114
- . SANS ABRI 115
- . ENFANCE MALTRAITÉE 119
- . ENFANTS DISPARUS 116 000
- . POLICE MUNICIPALE 04 76 29 86 10
- . SAUVETEURS SECOURISTES PONTOIS 04 76 98 65 62
- . CENTRE ANTIPOISON DE LYON 04 72 11 69 11
- . URGENCE SÉCURITÉ GAZ 0 800 47 33 33
- . URGENCE DÉPANNAGE ÉLECTRICITÉ 0810 333 338

Pharmacies de garde

- . DIM. 15/03 - Pharmacie de la Cascade
18 avenue du Vercors,
38 450 Les Saillants du Gua
04 76 72 31 92
- . DIM. 22/03 - Pharmacie Lauricella
11 rue Mozart, 38 800 Pont de Claix
04 76 08 06 88
- . DIM. 29/03 - Pharmacie des Gentianes
16 place de la République, 38 760 Varcès
04 76 72 81 68
- . DIM. 5 LUN. 6/04 - Pharmacie Berthail
9 place des 11 otages, 38 450 Vif
04 76 72 52 42

- . DIM. 12/04 - Pharmacie Le Palladium
place Jean Monnet, 38 640 Claix
04 76 98 03 98
- . DIM. 19/04 - Pharmacie du Rond Point
2, avenue du 8 mai 1945, 38 450 Vif
04 76 72 51 12
- . DIM. 26/04 - Pharmacie du Bourg
8 rue Beyle Stendhal, 38 640 Claix
04 76 98 15 04
- . VEN. 1/05 - Pharmacie des Gentianes
16 place de la République, 38 760 Varcès
04 76 72 81 68
- . DIM. 3/05 - Pharmacie Falliex Vera
73 cours St André, 38 800 Pont de Claix
04 76 98 10 47

A U S U M M U M • G R E N O B L E

MOZART

OPÉRA EN DEUX ACTES

LA FLÛTE ENCHANTÉE

27 • 28 • 29 • 31
MARS • 2015

VENDREDI 20H30 • SAMEDI 17H30
DIMANCHE 17H30 • MARDI 20H30

LA FABRIQUE
OPÉRA

www.lafluteenchantee.net

Location
reservation@lafabriqueopera.com • 04 76 01 96 88

Fnac* - Carrefour - Géant - Magasins U - Intermarché - www.digilick.com
www.fnac.com - www.carrefour.fr - www.francebillet.com *0 892 68 36 22 (0,34 €/min)

Orchestre Symphonique
Universitaire de Grenoble
Direction Patrick Souillot
Mise en scène Caroline Blanpied

Avec le mécénat de



Avec le soutien de

