

JOURNAL D'INFORMATION MUNICIPALE
DE LA VILLE DE PONT DE CLAIX

SUR LE PONT

— FÉV. 2026 —

LA PARENTALITÉ,
AU PLURIEL ET
AU PRÉSENT

—
COLLÈGE :
UNE RECETTE
POUR LE CLIMAT

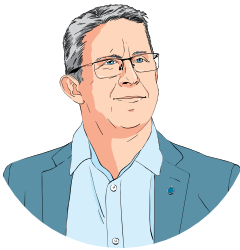
—
L'ESSENTIEL SELON
ROLAND ORÉPÜK

122



ÇA S'EST PASSÉ

... EN JANVIER



ÉDITO

En ce début d'année, la galette républicaine et la cérémonie des vœux ont été des moments précieux pour se retrouver. Anciens, familles, jeunes, bénévoles associatifs, acteurs sportifs, culturels et économiques, agents des services publics : tous participent à la vitalité de notre commune et à la qualité du lien social. Cette diversité humaine est une richesse précieuse. Elle fait la force de notre commune et nourrit un lien social essentiel. Ici, nous faisons le choix d'une ville attentive, où l'action publique se construit dans l'écoute et la proximité. Ce mois-ci, le journal municipal consacre son dossier à la parentalité. Une question majeure, qui traverse toutes les générations. Sans jamais se substituer au rôle irremplaçable des parents, la Ville agit à leurs côtés. Crèches, écoles, accueils de loisirs, accompagnement éducatif : soutenir le bien grandir est une ambition collective et une responsabilité pour aujourd'hui et pour demain, que nous portons avec constance et sens du service public.

Christophe Ferrari
Maire de Pont de Claix,
Président de Grenoble-Alpes
Métropole

10/01

LA CONVIVIALITÉ EN RYTHME

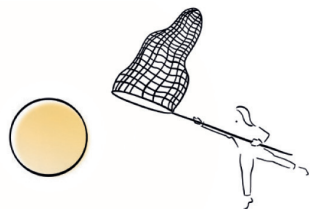
Plus de 250 convives ont pris part au rendez-vous désormais incontournable de la galette républicaine en ce début janvier. Au foyer municipal, joliment agencé pour l'occasion, les aînés ont pu partager leurs vœux autour d'une galette, de papillotes et d'un bon verre de cidre. Un temps chaleureux placé sous le signe des retrouvailles et de la convivialité. Après une allocution du maire, tous ont rapidement investi la piste : madison, disco, tango, rock... Avec ou sans couronne, les anciens sont les rois de la danse !



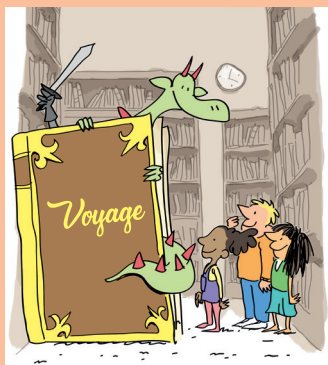
14/01

DÉCROCHER LA LUNE

C'est au son du quatuor Zéphyr de l'école de musique Jean Wiéner qu'a débuté la cérémonie des vœux à la population et aux forces vives de la commune. Une réception placée cette année sous le signe de l'espoir, autour du projet Exalia, qui ouvre des perspectives nouvelles pour la plateforme chimique pontoise. L'occasion aussi de mesurer le chemin parcouru en un an grâce à la mobilisation collective, « *la force d'hommes et de femmes qui ont su s'unir pour décrocher la lune* », comme l'a souligné le maire, en clin d'œil à la carte de vœux de cette année.



EN FÉVRIER ...



MER. 4 FÉV. 15H ANIMATIONS AUTOUR DU LIVRE

L'association Folije s'invite à la bibliothèque pour des animations sur le thème du voyage...

► **Bibliothèque municipale Aragon**

► Rens. : 04 76 29 80 95

JEU. 5 FÉV. 18H30 CONSEIL MUNICIPAL

À suivre en mairie ou en direct sur la page Facebook de la Ville

► **Mairie – Salle du Conseil municipal**

► Rens. : 04 76 29 86 86

LES 10, 13, 17 ET 20 FÉV. 17H

ATELIERS SOS NUMOTHÈQUE

Un accompagnement pour apprendre à utiliser la Numothèque et charger livres, films, musiques sur vos appareils !
Sur inscription.

► **Bibliothèque municipale Aragon**

► Rens. : 04 76 29 80 95

MER. 11 FÉV. 10H30 LES PETITS PAS SONT LUNE

Chants et lecture de contes pour les 3-6 ans avec Aurélie Piette

► **Bibliothèque municipale Aragon**

► Rens. : 04 76 29 80 95

VEN. 21 FÉV. À 17H ET 20H SÉANCES 2 CINÉ



Deux films à découvrir :
Les as de la jungle à 17h et
Si on chantait à 20h.

Gratuit sur réservation

► **Amphi**

► Rens. :

www.pontdeclaix.fr

DIM. 22 FÉV. DE 8H À 17H VIDE-GRENIERS

Organisé par l'Office Municipal des Sports

► **Foyer Municipal**

► Rens. : oms.pontdeclaix@wanadoo.fr

MER. 25 FÉV. À 18H30 IMPROVISER AU XVI^E SIÈCLE

Conférence présentée par Véronique Courbet, enseignante de musique ancienne au conservatoire.
Entrée libre.

► **Conservatoire**

Jean Wiéner

► Rens. : 04 76 99 25 25

DU 26 FÉV. AU 25 AVR. EXPOSITION HOMMAGE À ROLAND ORÉPÜK

Redécouvrez les œuvres du fondateur de la Biennale internationale d'Art Non-objectif ! Vernissage le jeudi 26 février à 18h30

► **Moulins de Villancourt**

► Rens. : 04 76 29 80 59

SAM. 28 FÉV. À 18H LOTO

Organisé par le Club du temps libre. Venez tenter votre chance !

► **Foyer Municipal**

VEN. 6 FÉV. 20H

LE QUICHOTTE

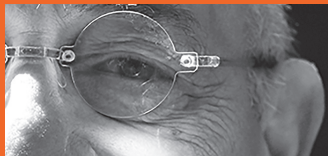
Pour y croire (encore)
il faut être (vraiment) fou
Cie Le Festin des idiots
Théâtre



VEN. 27 FÉV. 20H

EST-CE QUE L'ON S'AIME ENCORE ?

Michel Dibilio
Chanson française
Tout public | Durée 1h30



► Réservation sur
bit.ly/AmphiPdC
ou au 04 76 29 86 38

L'amphi
= PONT = CLAIK

Place Michel
Couëtoux

PROCURATION DE VOTE : FAITES-LA EN LIGNE !

***Vous serez absent lors des élections municipales les 15 et 22 mars ?
La demande de procuration, qui permet à une personne de confiance de voter
en votre nom, peut maintenant se faire de façon 100 % dématérialisée sur
le site maprocuration.gouv.fr grâce à l'application France identité.
Plusieurs cas de figure sont possibles.***



J'AI UNE CARTE D'IDENTITÉ FORMAT « CARTE BANCAIRE » MAIS PAS D'IDENTITÉ NUMÉRIQUE CERTIFIÉE FRANCE IDENTITÉ

Je télécharge sur mon smartphone l'application France identité et crée mon compte. Je clique ensuite sur le bouton paramètres (tout en haut à droite) puis je sélectionne « obtenir une identité numérique certifiée » et je suis les instructions jusqu'à générer mon QR code. Je finalise ensuite ma demande en me rendant au Point Accueil Citoyen (sans RDV) avec mon smartphone et ma carte d'identité. Pour les prochaines élections et toutes les suivantes, je pourrai faire mes demandes de procuration 100 % en ligne sur le site maprocuration.gouv.fr.

J'AI UNE CARTE D'IDENTITÉ FORMAT « CARTE BANCAIRE » ET UNE IDENTITÉ NUMÉRIQUE CERTIFIÉE FRANCE IDENTITÉ

Il suffit de me rendre sur maprocuration.gouv.fr avec les informations de la personne qui votera pour moi, de confirmer mon identité sur l'application France identité et de suivre les instructions faire ma demande de procuration. Tout se fait en ligne, plus besoin de me déplacer pour faire vérifier mon identité.



QUELLE QUE SOIT VOTRE SITUATION, IL EST CONSEILLÉ D'ANTICIPER VOS DÉMARCHES AU MAXIMUM

L'ancienne procédure pour faire les procurations est toujours possible si besoin. Elle consiste à remplir un formulaire (papier ou en ligne) avec les informations de la personne qui votera en votre nom puis à faire vérifier votre identité au commissariat, à la gendarmerie ou au tribunal judiciaire.

JE N'AI PAS DE CARTE D'IDENTITÉ AU FORMAT « CARTE BANCAIRE »

Je peux faire une demande gratuite de renouvellement, même si ma carte est encore valide. Pour cela, je fais ma pré-demande sur passeport.ants.gouv.fr, en sélectionnant le motif « renouvellement pour identité numérique » puis je prends RDV au Point Accueil Citoyen. Une fois ma nouvelle carte récupérée, j'effectue la démarche de certification puis la demande de procuration en ligne (voir ci-dessus).

CLIMAT : À VOS FOURCHETTES !

Cette année, les écodélégués du collège Nelson Mandela sont prêts à relever tous les défis pour le climat... même à s'improviser chefs cuisiniers le temps d'un concours culinaire !

Le challenge « Le Climat dans l'assiette » de Grenoble Alpes Métropole, c'est huit équipes, huit recettes et un seul objectif : créer LE plat qui saura ravir les papilles d'un jury d'experts. Mais pas à n'importe quel prix, et pas de n'importe quelle manière ! Tous les participants ont pour contrainte de se limiter à 4 € par convive et de créer des recettes « bas carbone », privilégiant les ingrédients végétaux, locaux et de saison, les modes de cuisson peu énergivores, les astuces anti-gaspi...

Parmi les participants, venus de différentes communes, une seule équipe de jeunes : les écodélégués du collège Nelson Mandela, devenus « ambassadeurs du climat » dans le cadre d'une démarche menée en partenariat par le collège et la Ville.

« Il m'arrive de cuisiner à la maison avec ma mère, mais les recettes bas carbone, je n'ai jamais testé ! » confie Yosri Driddi, 12 ans. Alors pour mieux comprendre ce type



de cuisine, ses enjeux, son impact sur la santé, les élèves ont participé à plusieurs ateliers depuis le mois de novembre. Ils ont été épaulés par toute une batterie de professionnels : associations Ageden et Promotion Santé Ara, lycée horticole de Saint-Ismier, Institut des métiers techniques (IMT) de Grenoble.

L'occasion d'approfondir leurs connaissances, d'adopter de bons réflexes pour l'avenir... et de profiter de beaux moments de partage derrière les fourneaux !

L'ÉNERGIE DU BON SENS

On parle souvent de transition énergétique comme d'un horizon lointain. Et si celle-ci commençait... dans la cuisine ou la salle de bain ? À l'automne, l'atelier Économies d'énergie animé par Ulysse énergie a fait le plein de conseils concrets et accessibles. Pour celles et ceux qui l'ont manqué, séance de rattrapage : un tour d'horizon des gestes simples pour consommer moins, sans renoncer au confort.

COMMENCER PAR CE QU'ON NE VOIT PAS

La plupart des surconsommations ne viennent pas de nos usages, mais de ce qui dysfonctionne sans qu'on s'en rende compte. Un coup d'œil sur le compteur d'eau pour traquer les éventuelles fuites, un coup de chiffon sur les grilles de ventilation, un dégivrage du congélateur... Autant de petits contrôles rapides, à effectuer une ou deux fois par an, qui peuvent vous éviter des mois de surconsommation !

BIEN S'ÉQUIPER


Inutile de tout changer chez soi : certains équipements peu coûteux font déjà une vraie différence. Utiliser des ampoules basse-consommation, ajouter des mousseurs sur ses robinets, ou installer des réflecteurs de chaleur (pour les radiateurs à eau) : tous ces accessoires bien choisis peuvent réduire la consommation sans modifier les habitudes.

ADAPTER SON CONTRAT À SA VRAIE VIE

Changer de fournisseur n'est pas une obligation, mais faire le point est souvent une bonne surprise ! Pour être sûrs que votre offre est la plus adaptée à vos besoins, lisez attentivement vos dernières factures pour faire le bilan sur vos consommations. Vous aurez alors toutes les clés pour comparer les offres existantes... et la possibilité de faire de belles économies !

SUR LE FOND

PARENTALITÉ : UN TRAVAIL D'ÉQUIPE



Être parent aujourd'hui, c'est composer avec des contraintes multiples et des inégalités bien réelles. À Pont de Claix, la parentalité n'est pas pensée comme une affaire privée laissée aux seules familles, mais comme un enjeu collectif et politique de proximité. En accompagnant les parents à chaque étape de la vie de l'enfant, la Ville fait le choix de la coparentalité : une responsabilité partagée entre parents, professionnels et institutions, pour sécuriser les parcours et construire l'égalité dès l'enfance.



ON LA JOUE COLLECTIF !

Être parent n'a jamais été simple. Entre contraintes du quotidien, attentes parfois contradictoires et inquiétudes pour l'avenir, élever un enfant relève souvent de l'équilibre. C'est pour cette raison que la Ville choisit un accompagnement de proximité, attentif aux réalités sociales, pour soutenir les parents et leurs enfants.

Longtemps considérée comme une affaire privée, la parentalité est désormais reconnue comme un enjeu social et politique. « *On ne naît pas parent, on le devient* »¹, rappelait le pédopsychiatre Didier Houzel, soulignant que l'éducation des enfants dépend autant des conditions de vie que des choix individuels. Les inégalités sociales jouent un rôle déterminant. Le sociologue Pierre Bourdieu a montré combien elles influencent les trajectoires dès l'enfance. Accès aux modes de garde, aux soins, aux droits, aux aides éducatives : tout cela pèse sur la capacité des parents à accompagner leurs enfants. Philippe Meirieu, spécialiste des sciences de l'éducation, rappelle quant à lui que « *l'on ne peut pas demander aux parents d'assumer seuls ce que la société fragilise* »². La pédopsychiatre Caroline Goldman³ insiste elle aussi sur la dimension collective du soutien parental. Selon elle, les parents sont souvent submergés par des

conseils contradictoires et des normes exigeantes pour « bien élever » leurs enfants. Cette pression constante peut provoquer un véritable épuisement, surtout pour les familles isolées ou en situation de précarité. Soutenir les parents, c'est une action collective qui permet aux enfants de grandir dans

un cadre sûr et bienveillant. Une approche pleinement assumée à Pont de Claix : la ville étant marquée par la diversité des modèles familiaux (monoparentalité, familles recomposées, pluralité culturelle), l'action des services municipaux et de leurs partenaires associatifs prend tout son sens. Que ce soit à travers le DRE (Dispositif de Réussite Éducative) ou les projets des CEMÉA (Centres d'Entraînement aux Méthodes d'Éducation Active), la lutte contre les inégalités passe par le développement d'actions concrètes, qui font de la parentalité un véritable levier de cohésion sociale et d'émancipation.

¹ Didier Houzel - *Les enjeux de la parentalité*, Érès, 1999

² Philippe Meirieu - *Lettres à un jeune parent*, ESF, 2017

³ Caroline Goldman - *File dans ta chambre !*, Nathan, 2021

QUELQUES CHIFFRES

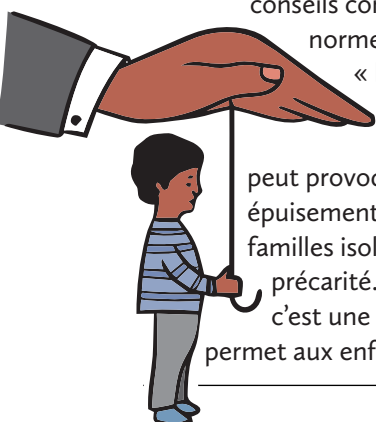
En France, plus de **23 %** des familles avec des enfants de moins de 18 ans sont monoparentales.

À Pont de Claix, environ **20 %** de la population a moins de 15 ans.

Parmi les familles pontoises, plus de

500 FEMMES élèvent seules leurs enfants (contre environ 100 pères dans la même situation).

Sources : ville-data.com





ACCOMPAGNER LES FAMILLES JOUR APRÈS JOUR

De la petite enfance à l'adolescence, la parentalité se transforme, se déplace, se fragilise parfois. À Pont de Claix, la Ville a fait le choix d'un accompagnement continu, pensé comme un fil rouge dans le parcours des familles. Ici, on ne parle pas de recettes éducatives, mais de présence, de confiance et de coéducation construite au quotidien, entre parents, professionnels et institutions.

Des réponses sur mesure

À Pont de Claix, pas de solution toute faite, mais une palette de réponses ajustées aux réalités des familles. Crèche familiale avec assistantes maternelles employées par la Ville, crèches collectives, multi-accueil municipal, assistantes maternelles indépendantes : l'offre petite enfance se décline pour épouser la diversité des parcours. Accueil régulier ou occasionnel, contrats stables ou solutions ponctuelles, la souplesse n'est pas un supplément d'âme mais le socle de la politique municipale.

Un lieu de confiance

Pour de nombreux parents, l'entrée en crèche marque une étape délicate. Premières séparations, fatigue accumulée, doutes, situations familiales parfois complexes : devenir parent vient bousculer les équilibres. Dans ce moment de fragilité, les équipes jouent un rôle clé. La crèche devient un lieu de confiance, où l'on accompagne les familles sur les questions de santé et de développement de l'enfant où l'on aide aussi les parents à reprendre leur assurance. « Les équipes sont toujours disponibles quand on en a besoin. Elles savent nous écouter et nous conseiller quand on doute », témoigne Nina Vallier, maman de Nolan, accueilli au multi-accueil Jean

Moulin. Les professionnels de la petite enfance le rappellent régulièrement : les parents restent les premiers experts de leur enfant, et leur parole est centrale dans la relation éducative. « Nous sommes des professionnels de l'accueil des enfants, mais ce sont eux qui les connaissent le mieux », explique Chloé Duchamp, responsable de la crèche Françoise Dolto. Soutenir les parents, c'est aussi reconnaître leurs compétences, valoriser leurs choix éducatifs et les aider à trouver leur place, sans jugement ni injonction.

Rompre l'isolement

L'accompagnement dépasse largement le seul accueil de l'enfant : il englobe toute la cellule familiale. Temps d'échanges quotidiens, rendez-vous individualisés, transmissions informelles... autant de moments pour prendre en compte les réalités de chaque foyer. Cette attention portée aux parcours renforce la relation de confiance et sécurise les premiers apprentissages.

Au-delà des structures d'accueil, la Ville agit aussi contre l'isolement. Lieu d'accueil enfants-parents La Capucine, ludothèques, ateliers, sorties et séjours des centres sociaux : ces espaces offrent aux familles des temps pour se rencontrer, souffler,





échanger et poser leurs questions librement. « L'expérience des autres parents est parfois aussi précieuse que les conseils professionnels », soulignent les équipes. Ces

temps partagés favorisent le lien social et offrent un cadre rassurant, sans modèle éducatif imposé. Ils jouent également un rôle de prévention, en permettant d'identifier certaines fragilités mais aussi de

repérer et de renforcer les ressources parentales. En encourageant les échanges informels, ils contribuent à prévenir l'épuisement et les situations de décrochage, souvent liées à l'isolement ou au manque de relais.

« On prend toujours le temps d'échanger individuellement avec les familles pour identifier les éventuelles difficultés qu'elles traversent », expliquent Sandrine Rodriguez et Julie Poncet-Moïse, référentes familles des centres sociaux et conseillères en économie sociale et familiale.

Grandir, pas à pas

Préparer l'entrée à l'école maternelle fait pleinement partie de cet accompagnement. À Pont de Claix, cette transition est anticipée grâce à des temps de rencontre, des échanges entre professionnels de la petite enfance et équipes éducatives, et une attention particulière portée aux besoins de chaque enfant. Pour faciliter l'entrée dans la scolarité, une classe de toute petite section a ainsi été créée en 2023 à l'école Saint-Exupéry, accueillant les enfants dès l'âge de 2 ans. Une opportunité pour les enfants non-francophones de s'approprier le langage par l'immersion, et pour ceux qui n'ont pas connu la crèche de découvrir

progressivement la vie en collectivité. « C'est une expérience bénéfique à bien des égards, explique Christel Adam, professeure des écoles de la classe de toute petite section à Pont de Claix. Elle permet aux enfants d'acquérir les codes de l'école, d'adoucir la séparation, parfois de combler certaines lacunes. C'est un bon départ pour leur scolarité. »

Cette continuité éducative instaure un climat de confiance et limite les ruptures dans les parcours.

La parentalité ne s'arrête ainsi jamais aux portes d'un équipement municipal. Elle se construit dans le temps long, au fil des étapes de la vie de l'enfant, grâce à un accompagnement attentif et ancré dans le quotidien. À Pont de Claix, le soutien à la parentalité prend corps dans ces gestes concrets, souvent discrets, qui permettent à chaque enfant de grandir dans un cadre sécurisant, cohérent et partagé.

LA TOUTE PETITE SECTION EN CHIFFRES

À la rentrée 2024, en France 9,2 % des enfants de 2 ans étaient scolarisés en toute petite section, soit environ 66 000 enfants.

À Pont de Claix, **30 ENFANTS** de 2 ans sont concernés cette année, dont 15 accueillis dans la classe de TPS de l'école Saint-Exupéry, une opportunité forte pour fluidifier la transition vers l'école maternelle.

POUR TOUTE QUESTION

Vous pouvez vous adresser au Point Accueil Citoyen (4 av. Josephine Baker) au 04 76 29 80 00 / accueil.citoyen@ville-pontdeclaix.fr



UNE AMBITION LOCALE AU LONG COURS

Et si soutenir les parents permettait aussi de lutter contre les inégalités, prévenir les ruptures et renforcer le lien social ? En mobilisant tout un réseau d'acteurs pour agir au plus près des familles, la Ville assume la parentalité comme un choix politique à part entière.



Loin de relever uniquement de la sphère privée, la parentalité à Pont de Claix est pensée comme un enjeu de proximité, un levier de cohésion sociale et d'égalité. « *Quand on construit des politiques publiques, elles doivent correspondre aux besoins réels des familles* », rappelle Maxime Ninfosi, adjoint en charge de l'Éducation. Dans une ville populaire, marquée par la diversité des parcours familiaux, accompagner les parents à chaque étape de la vie de leur enfant n'est pas une simple option. C'est une condition essentielle pour sécuriser les trajectoires et prévenir les ruptures.

*« Soutenir les parents,
c'est investir dans l'avenir
de toute la Ville »*

Maxime Ninfosi,
adjoint en charge de l'Éducation

peuvent ainsi être accompagnés de manière individualisée, dans une logique de prévention. Le dispositif Territoire Zéro Non-Recours s'inscrit dans ce même objectif. En allant vers les habitants, en repérant les situations invisibles, en les aidant dans leurs démarches, la Ville agit pour que chaque famille bénéficie réellement des aides dont elle a besoin.

La parentalité, un bien commun

Cette politique repose sur un réseau partenarial solide, associant services municipaux, associations locales, PMI, professionnels de santé et acteurs éducatifs.

Soutenir les parents

Le CCAS et les centres sociaux occupent une place centrale dans ce dispositif. Accompagnement social et éducatif, soutien psychologique, orientation des familles en difficulté : leur action vise à soutenir les parents confrontés à des situations de précarité, d'isolement ou de fragilité. Les familles monoparentales, parents isolés ou en difficulté financière

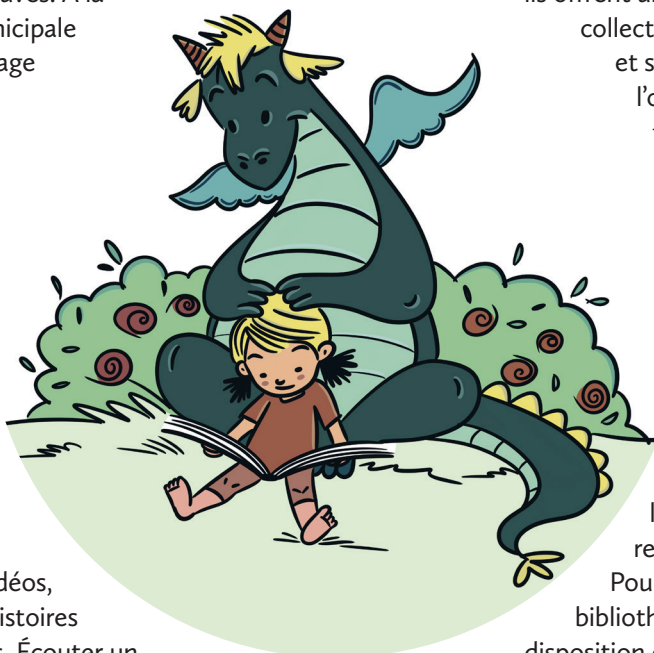
En reconnaissant les parents comme des acteurs à part entière de la vie locale, la Ville affirme une vision politique claire : faire de la parentalité un bien commun, au service de l'égalité, de l'émancipation et du vivre-ensemble.



LES BONS CONTES FONT LES BONS AMIS

Et si, comme Sinbad le marin, on prenait le temps d'écouter une histoire pour mieux comprendre le monde ? À Pont de Claix, la Ville mise sur le pouvoir des contes pour éveiller les enfants, rassembler les familles et créer, avec simplicité et plaisir, des moments partagés autour des récits.

Depuis toujours, les contes accompagnent l'enfance. Ils parlent d'émotions, de courage, de débrouille et de solidarité. Ils évoquent les valeurs, les choix, la capacité à traverser les épreuves. À la bibliothèque municipale Aragon, cet héritage se transmet à travers une programmation d'animations autour du conte, pensées comme de véritables temps d'éveil, et de partage. Aujourd'hui, les enfants et les familles naviguent entre mille formats : vidéos, jeux, musiques, histoires lues ou racontées. Écouter un conte, c'est ajouter une expérience de plus à cette palette. Comme le petit Poucet semant ses cailloux, les enfants apprennent à se repérer dans un récit, à structurer leur pensée, à enrichir leur vocabulaire et à développer leur imagination. Les contes les aident aussi à mettre des mots sur leurs émotions, à comprendre les autres, à s'interroger et à voyager sans quitter leur chaise : un apprentissage essentiel pour grandir et trouver sa place.



Les spectacles de contes proposés par la bibliothèque sont au cœur de cette démarche. Portés par la voix, le corps et l'énergie des conteurs et conteuses, ils offrent une expérience collective forte, vivante et sensible, où l'on rit, où l'on frissonne, où l'on écoute ensemble. Ces moments vécus en famille renforcent le lien social et donnent souvent envie de prolonger l'histoire une fois rentrés à la maison. Pour cela, la bibliothèque met à disposition des boîtes à histoires Merlin et des livres CD, accessibles à tous. Ces supports favorisent l'autonomie, stimulent la concentration et la créativité des enfants.

À la bibliothèque Aragon, on dépoussière les contes pour en faire une invitation contemporaine : se retrouver, ici et maintenant, mais surtout ensemble, autour des histoires.

LES PROCHAINS RENDEZ-VOUS CONTES DE LA BIBLIOTHÈQUE

- **mercredi 4 février, de 15h à 18h30** : l'association Folije sera présente pour une animation autour du thème du voyage, pour les petits à partir de 3 ans
- **samedi 7 février à 10h** : Enfantines, le rendez-vous mensuel des tout-petits autour des contes et des comptines
- **mercredi 11 février à 10h30** : venez découvrir le monde merveilleux de la conteuse Aurélie Piette lors du spectacle interactif Les petits pas sont Lune entre contes traditionnels et comptines

FC PONT DE CLAIX / CEMÉA : LE MERCATO DE L'ANNÉE

Former autrement, ouvrir les horizons et faire de l'international un outil au service du sport local : tel est le pari du projet de mobilité européenne porté par les CEMÉA Rhône-Alpes avec le FC Pont de Claix. Une démarche innovante, pensée pour des structures peu familières de la formation professionnelle et des programmes européens.



Et si la mobilité internationale ne concernait pas seulement les étudiants ou les cadres en formation ? À Pont de Claix, un projet original est à l'œuvre depuis plusieurs mois. Grâce à l'accompagnement des CEMÉA Rhône-Alpes, les encadrants bénévoles du FC Pont de Claix ont participé à un programme de mobilité européenne à Lisbonne, conçu comme un véritable levier de formation et de réflexion sur leurs pratiques éducatives et sportives. Association d'éducation populaire créée en 1937, les CEMÉA (Centres d'Entraînement aux Méthodes d'Éducation Active) interviennent dans les domaines de l'animation, de l'éducation et du travail social. Leur conviction est simple : mieux former les adultes, c'est mieux accompagner les enfants et les jeunes. « *Aller voir ce qui se fait ailleurs permet d'enrichir à la fois les parcours de vie et les parcours professionnels* », souligne Domitille Hocq, directrice adjointe des CEMÉA Rhône-Alpes. Avec les dispositifs Erasmus+, les CEMÉA lèvent les freins financiers, administratifs et culturels qui tiennent souvent les petites associations éloignées de l'international. Préparation, accompagnement sur place : tout est pensé pour rendre ces expériences accessibles. Deux temps de travail ont été organisés avant le départ avec le FC Pont de Claix afin de définir les attentes du club.

À l'initiative de l'élue en charge de l'Éducation, Maxime Ninfos, cette mobilité a permis à six membres du FC Pont de Claix, dirigeants et entraîneurs, de rencontrer leurs homologues portugais, grâce au partenaire Kasapt, pendant local des CEMÉA. À Lisbonne, la délégation a échangé avec le directeur des sports de la Ville et visité deux clubs de football locaux. « *Nous voulions découvrir d'autres organisations et revenir avec des idées nouvelles pour l'encadrement des enfants* », explique Habib Bengueddach, dirigeant du club.

Les échanges ont porté sur l'éducation par le sport, l'inclusion, la formation des encadrants et la place des familles dans la vie des clubs. « *Nous sommes revenus à Pont de Claix très motivés pour mettre en place de nouvelles expériences d'accueil* », poursuit-il. Cette dynamique ouvre déjà des perspectives concrètes, comme l'accueil de jeunes volontaires européens en service civique dès 2026 ou la mise en place d'échanges entre jeunes joueurs lisboètes et pontois.

Cette mobilité marque une étape structurante pour le club comme pour la commune. Dans les mois à venir, plusieurs projets d'échange devraient voir le jour permettant ainsi à de nombreux Pontois et Pontoises de participer à des programmes de mobilité européenne.

PONT DE CLAIX, UNE VILLE QUI AVANCE

MAJORITÉ MUNICIPALE

Christophe Ferrari, Sam Toscano, Isabelle Eymeri-Weihoff, Maxime Ninfosi, Souad Grand, Mebrok Boukersi, Fatima Benyelloul, Gilbert Bonnet, Louisa Laib, Delphine Chemery, Maurice Alphonse, Michel Langlais, Alain Soler, Dominique Vitale, Jean Rotolo, Athanasia Panagopoulos, Laurence Bonnet, Cristina Gomes-Viegas, Dolorès Rodríguez, Nathalie Bousboa, Bernard Bodon, Virginie Tardivet, Ferhat Cetin, Linda Yakhou, Rémi Besançon, Nader Dridi, Edmond Arrête, Marina Bernardeau

La parentalité est un enjeu politique, trop souvent relégué à la sphère privée, comme un choix individuel dont les conséquences devraient être assumées seul. Reconnaître la parentalité, c'est renforcer les services publics, partager réellement la charge parentale et garantir à chaque enfant des conditions de départ dignes.

Élever des enfants, c'est préparer la société de demain, c'est un pilier du contrat social. Chaque euro investi dans la petite enfance, dans l'école, la jeunesse, est un euro économisé plus tard en rattrapage scolaire, en soins, en politiques sociales. Les faits sont connus, documentés, mais trop souvent ignorés.

L'enjeu n'est pas seulement d'éduquer, de nourrir ou de protéger. C'est aussi accompagner, rassurer, poser un cadre tout en laissant de l'espace pour grandir. C'est trouver l'équilibre délicat entre autorité et bienveillance, entre protection et autonomie.

Pour cela, notre groupe municipal est attaché à ce que de Pont de Claix soit la ville des familles.

ENSEMBLE POUR PONT DE CLAIX

Julien Dussart, Lydie Soler

À Pont de Claix, la politique familiale a toujours été un marqueur fort de l'action municipale. Écoles, périscolaire, équipements sportifs et culturels ont structuré notre commune autour d'un objectif simple : permettre à chaque enfant de grandir dans de bonnes conditions. Cet héritage doit aujourd'hui être conforté et adapté aux réalités nouvelles.

Depuis plusieurs années, nous alertons sur la nécessité d'anticiper les besoins liés à l'évolution démographique : accueil de la petite enfance, accompagnement scolaire, accès aux loisirs, soutien aux parents. Être parent est devenu plus complexe, sous l'effet du coût de la vie, des contraintes professionnelles et de la fragilisation de nombreux foyers.

Soutenir la parentalité ne relève pas du discours, mais de choix budgétaires clairs et durables. Prévention, réussite éducative, services de proximité sont des investissements essentiels, pas des dépenses secondaires.

Une commune qui accompagne ses familles est une commune qui prépare son avenir.

La parentalité doit rester au cœur de nos priorités locales.

REPRENONS LA PAROLE

Daniel Bey, Patrick Durand, Alain Simiand

Le respect est une valeur fondamentale qui consiste à reconnaître la dignité, les droits, les différences.

Il a plusieurs niveaux : respect de soi (se traiter avec considération, poser des limites, agir en accord avec ses valeurs), respect des autres (écouter, accepter les différences, faire preuve de politesse et d'empathie), respect des règles et des lois (vivre ensemble de manière juste et équilibrée), respect de l'environnement (prendre soin de la nature et des ressources communes).

Le respect se manifeste autant dans les paroles que dans les actes et favorise la confiance, la paix sociale et des relations saines.

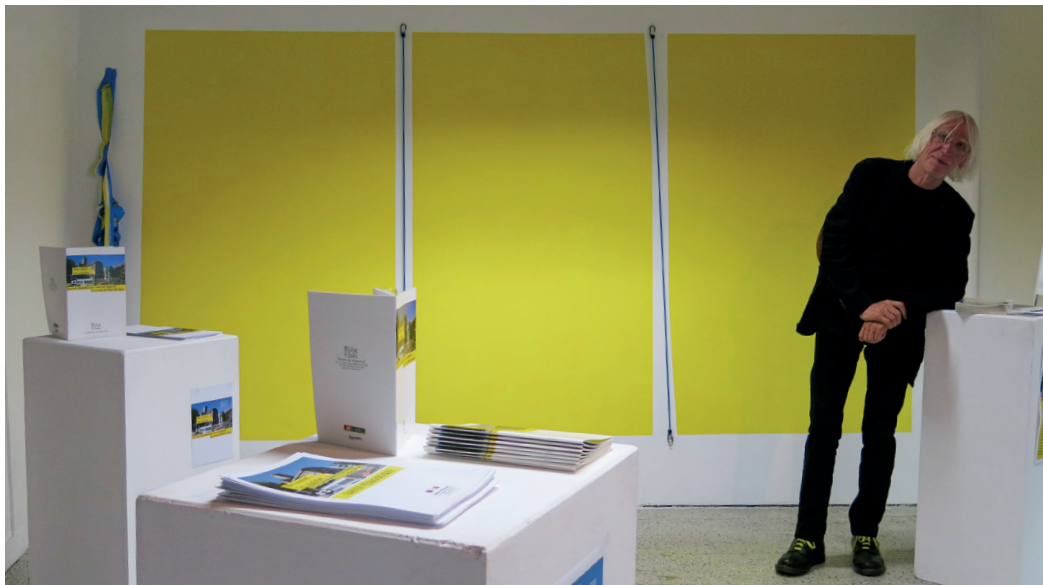
Le respect est essentiel pour permettre de vivre ensemble harmonieusement. Au quotidien il s'agit de petits gestes qui ont un grand impact. Chacun est responsable du bien-être collectif et le respect transforme la ville en un lieu plus sûr, plus propre et plus agréable à vivre.

Et bien sûr, il ne faut pas oublier le respect des engagements pris.

Notre site : <https://sites.google.com/view/reprenonslaparole38800>

ROLAND ORÉPÜK, L'ABSOLU EN PARTAGE

Du 26 février au 20 avril, Pont de Claix rend hommage à Roland Orépük, figure internationale de l'art non-objectif et fondateur de la biennale locale (Biano). Une exposition rétrospective pour entrer, sans mode d'emploi, dans une œuvre exigeante et accessible.



Il venait « d'ailleurs », mais avait fait de l'agglomération grenobloise son laboratoire. Né à Briançon d'un père polonais et d'une mère allemande, Roland Orépük (1950-2023) aura passé sa vie à chercher, expérimenter, fédérer. Graphiste et dessinateur de formation, il s'émancipe peu à peu des cadres professionnels pour tracer sa propre ligne : une abstraction géométrique de plus en plus épurée, jusqu'à l'essentiel.

Le choc fondateur ? Une exposition de Kasimir Malevitch à Lugano, en Suisse, vue après une virée à moto. « *Il en a pleuré d'émotion* », raconte le commissaire de l'exposition, Philippe Gonnet. Après cela, Orépük n'aura de cesse de « faire du Roland Orépük ».

Au tournant des années 2000, l'art non-objectif devient central dans son travail. Un art sans représentation, construit à partir de couleurs, de surfaces, de plans, de formes. Mais gare aux étiquettes : Orépük préférait les marges, les interstices, ces zones de frottement où naît la poésie. Nourri par Malevitch et Mondrian, il revendiquait une ouverture radicale. Son parcours personnel – de l'exclusion du PCF à un retour au catholicisme – irrigue aussi une œuvre tendue vers l'essentiel, habitée par une exigence presque spirituelle.

L'exposition présentée aux Moulins de Villancourt est une rétrospective. Elle retrace, étape par étape, comment Roland Orépük est devenu Roland Orépük : une référence internationale de l'art non-objectif. Œuvres emblématiques, pièces plus rares, surprises aussi : le choix assume la complexité d'un artiste qui ne s'est jamais laissé enfermer. Le fil conducteur est clair : raconter une évolution, pas ériger un mausolée.

Ici, pas besoin de bagage théorique.

« *Ça tombe bien, il n'y a (presque...) rien à comprendre !* », sourit le commissaire.

L'exposition se visite comme on veut : vite, pour un premier choc visuel, ou lentement, en prenant le temps de revenir. L'entrée est gratuite, l'expérience ouverte, y compris aux enfants, souvent les plus réceptifs.

Et si l'hommage a lieu à Pont de Claix, ce n'est pas un hasard. De 2011 à 2023, Roland Orépük y a fait de la biennale d'art non-objectif non pas le centre du monde, mais « le centre d'un monde », attirant les artistes des quatre continents. Une fierté locale assumée et un message limpide : l'art n'est pas réservé aux grandes villes ni aux initiés. Il suffit d'oser pousser la porte pour que l'aventure commence.



Directeur de publication Christophe Ferrari, Conception, réalisation, rédaction, photos Service communication
B. Cohen-Bacrie, M. Debaeq, N. Greniaux, O. Latour, Crédits iconographiques Sidi Ahmed Benengeil, Michel Dibilio (p. 3), Philippe Gornet (p. 13)
Impression 5620 exemplaires Imprimerie Notre-Dame Montbonnot N° ISSN 1245-1371



PONTDECLAIX.FR